

# **Eđitim ve Demografi**

**Alpay Filiztekin  
Sabancı Üniversitesi**

**Mayıs 2003  
(İkinci Taslak)**

## 1. Giriş

Türkiye'nin en önemli probleminin ne olduğu konusunda herkesin farklı görüşleri olabilir. Ancak bu problemlerin çözümü hakkında soru sorulduğunda, akademik çevrelerdeki tartışmalardan, en ücra kır kahvesi sohbetlerine kadar hemen her yerde herkesin anlaştığı tek konu eğitim. Gerçekten de eğitimin, sosyal adaletten, yurttaşlık bilincinin oluşmasına kadar hemen her konuda çok önemli olduğu inkar edilemez. Bunların yanı sıra, iktisadi büyüme üzerine son on beş yılda yapılan çalışmaların üzerinde anlaştığı belki de tek konu insanın ve insan sermayesinin önemi. Örneğin, Doğu Asya 'mucize'sinin arkasında yatan en belirgin faktörlerin, nüfusun aktif hale geçirilmesi ve bu aktif nüfusa iyi bir eğitim sağlanması olarak gösteriliyor (Young 1995). Bu bağlamda Türkiye'nin iktisadi ve sosyal kalkınması için insan sermayesinin ve bu sermayeyi geliştirecek politikaların oluşturulmasının ne kadar önemli olduğu açıktır.

Böyle olmakla beraber Türkiye'de eğitim seviyesi hakkındaki tartışmalar, genellikle yüzeysel bilgiler üzerine kurulu olup, gerekli temel üzerinde dahi anlaşma sağlanamadığından, verimli olmaktan çok uzak kalıyor. Bu çalışmanın amacı, Türkiye'de insan sermayesinin, ki çalışma içerisinde eğitimsizlik (educational attainment) olarak tanımlanıyor, halihazırdaki durumunu saptamak ve gelecekte ortaya çıkabilecek olanak ve sorunları belirleyerek, oluşturulacak olan eğitim politikalarına bir zemin hazırlamak. Çalışmanın ilk bölümünde, Türkiye'deki okullulaşma oranlarının dünya ve Avrupa içerisindeki yeri belirlenmeye çalışılıyor. Daha önce Barro ve Lee (1993, 1996 ve 2000) tarafından hazırlanan bir seri çalışma ve veri seti kullanılarak Türkiye'nin yeri belirlendikten sonra, gelecekteki hedefleri tartışılıyor.

İkinci bölümde, okullulaşmanın Türkiye içerisindeki coğrafi - bölgesel ve il bazında - dağılımı ve, cinsiyetler ve yaş grupları arasındaki farklar inceleniyor. Zaman zaman ülke içerisinde farklı coğrafi bölgeler arasındaki eğitim farkından söz edilmekle birlikte, genel olarak bu farkın boyutları ve tarih içerisinde izlediği yol konusunda çok fazla çalışma bulunmamaktadır (ender örneklerden biri olarak Tansel ve Güngör (2000) gösterilebilir). Türkiye'nin kalkınmasının eşitlikçi olması açısından ve daha sonra ortaya çıkabilecek, örneğin göç gibi bir çok sosyal sorunun önüne geçilebilmesi açısından, eğitimsizliğin coğrafi boyutu büyük bir öneme sahiptir. Yine çokça söz edilmekle birlikte, boyutu iyice belirlenmemiş bir fark ta cinsiyetler arasındadır. Bu farkı gözler önüne sermek ve gelecekte kadın nüfusun işgücüne katılımının artacağı beklentisi içerisinde ortaya çıkabilecek sıkıntıları

öngörebilmek çalışmanın diğer amaçlarından biridir. Nüfusun yapısındaki farklılıkların kalkınma için büyük önem taşıdığı daha önce Williamson tarafından vurgulanmıştır. Bu görüşten yola çıkarak Türkiye Sanayici ve İşadamları Derneği tarafından yayınlanan bir rapor, Türkiye'deki demografik yapıyı ve izlemesi beklenen dönüşümü bir 'fırsat penceresi' olarak nitelenmektedir (TÜSİAD, 1999). Eğer demografik yapı bir fırsat yaratacak ise, bu fırsat en iyi şekilde değerlendirmek için, o yapının üzerine oturtulacak sağlıklı bir eğitim programı hazırlanması gerekmektedir. Bunun için ise, var olan durumu anlayabilmek büyük önem taşımaktadır.

Çalışmanın ilk iki bölümünde tamamlanan durum saptamasından sonra, son bölümde geleceğe yönelik öngörüler tartışılacaktır. Bunun için daha önce Fred Shorter tarafından Devlet İstatistik Enstitüsü için hazırlanmış nüfus projeksiyonları (DİE, 1996) ve TÜSİAD (1999) tarafından hazırlanmış, sektörel istihdam projeksiyonları kullanılacaktır. Ülke kalkınmasının sektörel yapıyı değiştireceği beklenen bir gelişmedir. Bu gelişmenin yaratacağı yeni istihdam ve bu istihdam için gerekli eğitimin ne olacağı bu bölümün konuları arasındadır.

## **2. Dünyada Eğitimlilik ve Türkiye'nin Yeri**

Bu bölüme temel teşkil eden istatistikler, Barro ve Lee (1993) tarafından hazırlanmış olup daha sonraki yıllarda güncellenmiş (1996 ve 2000) verilerden elde edilmiştir. Barro ve Lee'nin amacı, insan sermayesinin iktisadi büyüme üzerine nasıl etki yaptığını araştırmaktır. Bu çalışma sonucunda, erkeklerin okullulaşma oranlarının ekonomik büyüme üzerinde doğrudan etkisi bulunurken, kadın okullulaşma oranlarının doğurganlık hızını azalttığı, bir başka deyişle çocuk yetiştirmede nicelikten niteliğe geçişe olanak sağladığı, bunun sonucunda da yeni nesillerin daha eğitilmiş ve daha üretken olmasını sağlayarak, dolaylı bir etkisi olduğu sonucuna varılıyor<sup>1</sup>. Benzer bir çalışmada Castello ve Domenech (2002), her ne kadar ülkeler arasındaki eğitim farklılıkları, ülkelerin kendi içlerindeki eşitsizlikten daha fazla ise de, ülkeler arasında insan sermayelerinin yakınsadığı (converge) sonucunu buluyorlar. Bunun başlangıçta eğitim seviyesi düşük ülkelerin son yıllarda eğitime önem verdiğinin ve dolayısıyla gelişmiş ülkelerle arayı kapatmaya başladığının bir göstergesi olarak yorumlamak

---

<sup>1</sup> Bir başka çalışmada Barro (1996), kadın eğitimliliğinin uzun erimde demokratikleşmeyi en iyi tahmin eden değişken olarak ta buluyor.

mümkün. Türkiye'nin bu resimde nerede olduğu, ve gelecekteki hedefinin ne olacağını belirleyebilmek, eğitim hakkında bir fikir oluşturabilmek için kuşkusuz çok önemli. Bu nedenle bu bölüm dünyada eğitimin son 40 yılda izlediği seyri ve Türkiye'nin göreceli yerini inceliyor.

## **2.1. Dünyada Genel Eğilimler**

Şekil 1, genel eğilimleri incelemek üzere, 25 yaş ve üstü<sup>2</sup> dünya nüfusunun 1960 ile 1995 yılları arasında değişik eğitim seviyelerdeki oranlarını gösteriyor. Bu şekle göre, dünya nüfusu içerisinde okula gitmeyenlerin oranının %34,7'den %26,7'ye gerilediğini görüyoruz. Geriye kalan nüfusun hangi seviyede eğitim aldığına baktığımızda ise, orta- ve üstü öğrenim alan nüfusun toplam nüfus içindeki oranının %21,7'den %41,0'a yükseldiği ortaya çıkıyor. Şekil 2 ise ortalama dünya yurttaşının toplam okuduğu okul yılı sayısını gösteriyor. 1960'ta 4,6 olan okullulaşma (schooling) 1995 yılında 6,5 yıla kadar yükseliyor. Bir başka özellik te, 1990 yılına kadar hızla artan okullulaşmanın, gözlenen dönemin son beş yılında oldukça yavaşladığı. Sonuç olarak dünya nüfusunun eğitim seviyesinin hızla arttığını, bu artışın ilköğrenim seviyesinden yukarıya doğru bir itki oluşturduğunu; ancak son yıllarda okullulaşma seviyesindeki gelişmenin azaldığını anlıyoruz.

Bir sonraki soru, Castello ve Domanec (2002) tarafından öne sürülen ülkeler arasında eğitim seviyelerinin birbirlerine yakınsamalarının boyutlarının ve niteliklerinin ne olduğu. Bunu incelemek için, öncelikle ülkelerin eğitim seviyelerinin dağılımlarının tahmininin grafiği Şekil 3'te veriliyor. Buna göre, ülkelerin 1960 yılında sola (düşük eğitim seviyesine doğru) yatık ve tek hörgüçlü bir dağılımdan, 1995 yılında daha sağa kaymış, ve çok belirgin olmamakla beraber, çift hörgüçlü bir dağılıma doğru evrildiği sonucu ortaya çıkıyor. Bu da, ülkelerin genel olarak eğitim seviyelerinde bir gelişme görüldüğü, buna karşılık, dağılım içerisindeki hareketlilik sonucu, ülkelerin giderek, görece daha az eğitilmiş ve daha çok eğitilmiş olmak üzere, iki grupta toplanmaya başladıkları anlamına geliyor.

Fakat daha detaylı incelendiğinde, bu sonucun ilk-okullulaşmada (ortalama yurttaşın ilk öğrenimde okuduğu yıl sayısı) görülen farklar tarafından yaratıldığı ortaya çıkıyor (Şekil 4).

---

<sup>2</sup> Çalışmanın tamamında, aksi belirtilmedikçe, 25 yaş ve üstü nüfusa dair bilgiler veriliyor. Bu yaş grubunun seçilmesinin nedeni, bu yaştaki nüfusun yüksek okul dahil öğrenimini tamamlamaya aday nüfus olmasından kaynaklanıyor.

Görüldüğü gibi, orta ve yüksek öğrenimde dağılımlar yassılaşıırken, ilk öğrenimde daha önce toplam okullulaşmada görülen eğilime rastlanıyor. Sonuç olarak, ilk öğrenimde ortaya çıkan farkların genel dağılımı belirlediği söylenebilir.

Yakınsama ile ilgili olarak iktisat yazınında sıkça kullanılan bir kavram ‘beta-yakınsama’dır. Buna göre, daha az gelişmiş ülkelerin (iktisadi olarak, eğitim seviyesi olarak, vs.) daha hızlı büyüme göstermeleri gerekir. Nitekim Şekil 5’te, gerçekten de başlangıçta eğitim seviyesi düşük olan ülkelerin daha hızlı okullaştıkları görülüyor. Aslında bu sonuç, okullulaşmanın bir üst sınırı olmasından dolayı yanıltıcı olabilir. İktisat yazınında gene sıkça kullanılan ikinci bir kavram ise ülkelerin seviyelerinin saçınımını (standart sapmasını) gösteren ‘sigma yakınsama’dır. Ülkeler arası sigma-yakınsama Şekil 6’da gösterilmiştir. Bu resimden ise bir öncekinin aksine ülkeler arasında farklılıkların arttığını görülüyor. Özellikle 1965 ile 1980 yılları arasında görülen bu artışın son yıllarda görece olarak yavaşladığını vurgulamak gerekir. Ancak bir sonraki şekil, okullulaşma oranları arasındaki saçınımın daha çok orta ve yüksek öğrenimdeki farklılıklardan kaynaklandığını, ilk öğrenim seviyesinde ise bir yakınsama olduğunu gösteriyor.

Sonuç itibariyle, dünyadaki okullulaşma oranları bağlamında eğitimsizliğin dağılımı incelendiğinde, genel olarak eğitim seviyesinin arttığı, özellikle de bunun ilk öğrenim seviyesinde artan çabaların sonucu olduğu görülüyor. İlk öğrenim seviyesinde ülkeler arasındaki fark kapanırken, orta ve yüksek öğrenim seviyesinde farkın açıldığı sonucuna varılıyor.

Dünyada eğitimsizlik üzerine son bir gözlem de kadın-erkek eşitsizliği üzerine. Sonraki iki şekilde, önce kadınların eğitimsizliği sonra da kadın-erkek eşitsizliği gösteriliyor. Şekil 8’e göre hiç okula gitmeyen kadın oranı 35 yıl içerisinde % 38,1’den % 33,8’e geriliyor. Bunun yanı sıra kadın nüfusun yüksek öğrenim okullulaşma oranı iki katından daha hızlı artarken, ortalama kadın dünya yurttaşının okula gittiği yıl sayısı, 4,3 yıldan 5,9 yıla çıkıyor. Kadınların eğitiminde gösterilen bu başarı, erkeklere oranla aslında çok yüksek değil. Nitekim Şekil 9’da, hiç okula gitmeyen kadın nüfusun, aynı şekilde hiç okula gitmeyen erkek nüfusa oranının ciddi biçimde arttığı görülüyor. Yine, kadınların toplam okula gittikleri yıl sayısının erkeklere göre çok az da olsa gerilediği görülüyor. Bu resimdeki tek teselli, yüksek öğrenimde okullulaşma oranının kadınlarda erkeklere göre daha hızlı artmış olması.

## ***2.2. Dünya İçerisinde Türkiye'nin Yeri***

Bu alt bölümde, Türkiye'nin dünya içerisindeki yeri ele alınıyor. Daha iyi karşılaştırma yapabilmek için, farklı coğrafi, sosyal ve iktisadi birliklerin göz önüne alınması uygun görüldü. Tablo 1'de daha geniş bir resim çizilmeye çalışılmakla birlikte, asıl vurgunun, 'Dünya' toplamının dışında, 'Gelişmekte Olan Ülkeler', 'Avrupa 15'ler' ve 'Doğu Avrupa' ülkeleri üzerinde olması yeğlendi. 'Gelişmekte Olan Ülkeler', Barro ve Lee'nin (2000) çalışmasında kullandıkları tanım esasına göre belirlenirken, 'Avrupa', 2002 yılı itibari ile Avrupa Birliği'ni oluşturan ülkeleri, 'Doğu Avrupa' ise bu Birliğe yeni girmek üzere olan ülkelerden, Polonya, Macaristan, Romanya, Bulgaristan ve Çekoslovakya'yı (daha sonra Çek Cumhuriyeti ve Slovakya) kapsıyor.

Şekil 10'a bakılarak 1960 yılından bu yana Türkiye'nin ciddi ilerleme kaydettiği, ancak bu ilerlemenin yeterli olmadığı görülüyor. Özellikle de, Avrupa ve Doğu Avrupa ile kıyaslandığında, ki bu ülkelerde okula gitmeyen nüfus oranı neredeyse sıfırlanmış durumda, okula gitmeyen nüfusun Türkiye'den çok yüksek olduğu görülüyor. Avrupa Birliği üyeliğine hazırlanan Türkiye'nin eğitim alanında yapması gereken işlerin ve kat etmesi gereken mesafenin büyüklüğü konusunda bu şekil yeterince bilgi veriyor. Sonraki iki şekil, Şekil 11 ve Şekil 12, sırasıyla, yüksek öğrenim okullulaşma oranlarını ve yıl olarak genel okullulaşma rakamlarını gösteriyor. Bu şekillerden de benzer sonuçlar çıkıyor. Doğu Avrupa'da yüksek öğrenim sahibi nüfusun oranı, 1995 yılında, % 8,5 iken bu oranın Türkiye'de sadece % 3,7'de kalıyor olmasını, çarpıcılığı açısından, belirtmekte yarar var. Aynı şekilde, ortalama Doğu Avrupalının okulda geçirdiği yıl sayısının, ortalama Türkiye yurttaşının iki katından fazla olduğu görülüyor.

Son olarak, kadın-erkek eşitsizliği konusunda Türkiye'nin dünyadaki yerine bakıldığında (Şekil 13 ve Şekil 14), Türkiye'de kadınların okula gittiği yıl sayısı üç kat artarken, 1995 yılı itibariyle, ortalama Türk kadınının okulda geçirdiği sürenin, ortalama Türk erkeğinin ancak % 60'ı kadar olduğu görülüyor. Bütün bu gelişmelere rağmen, Türk kadınlarının, gerek dünya, gerek gelişmekte olan ülkeler, gerekse de Avrupa'daki hemcinslerine göre çok geride oldukları anlaşılıyor.

### 3. Türkiye’de Eđitimsellik ve Eđitimin Demografik Dađılımlı

Castello ve Domenech (2002), bir lke ierisinde eđitim eđitsizliđinin iktisadi bymeye ters etki yaptığı sonucuna varıyorlar. Bu anlamda, eđitime nem verilmesinin tek bařına yeterli olmadıđı, aynı zamanda eđitimin lke ierisindeki eřitli sosyal kesimler arasındaki dađılımlının da nemli olduđunu ileri srmek mmkn. Dolayısıyla, Trkiye’nin, bir nceki blmde vurgulanan, (rnek alınan lke gruplarına grelilik olarak) geri kalmıřlıđını, bir de lke ierisindeki farklılıklar bađlamında incelemenin gerekliliđi de ortaya ıkıyor. Bu blmde kullanılan veriler 1975, 1980, 1985, 1990 ve 2000 yıllarında yapılan Genel Nfus Sayımları’ndan geliyor<sup>3</sup>. 2000 yılında 25 yař ve zeri nfusu temel alan bu istatistiklerde, o tarihte ve belirtilen yař grubu iin, ilköđrenimin 5 yıllık eđitimi, ortaöđrenimin ise altı yıllık ‘ortaokul’ ve ‘lise’ đrenimini gsterdiđini hatırlatmakta fayda var.

İlk olarak eđitimin Trkiye’de izlediđi genel seyri grmek zere sayımlardan elde edilen ve bitirilen okula gre nfus oranları Őekil 15’te veriliyor. Buna gre, 1975’te % 47,3 olan okuma yazma bilmeyen nfus oranı, 25 yıl ierisinde % 17,3’e kadar gerilemiř durumda. Burada yapılabilecek bir itiraz sayım verilerinin beyan esasına dayalı olduđu, ve ‘okuma yazma biliyorum’ diyenlerin seviyeleri konusunda bilgi olmadıđıdır. Ancak Őeklin sađında yer alan diđer sayılardan ilkokulu bitiren nfus oranının % 76,4’e ulařtıđını belirtmek gerekir<sup>4</sup>. Bir diđer istatistik ise okula gitmeyen nfus oranının, 2000 yılında, % 5,7 olarak gsteriyor.

Őekilden elde edilen bir bařka bilgi de, 2000 sayımında orta ve yksek đrenimini tamamlayan nfusun gemiře gre artmıř olduđudur. Bu da 1965 ve ncesi dođumlu kuřak ile 1965-1975 yılları arası dođumlu kuřak arasında eđitim aısından, ikinci lehine, byk farklılıklar olduđu anlamına geliyor. Bu farkı daha bařka bir aıdan grmek iin Őekil 16’da ortalama okullulařma oranları veriliyor. 2000 yılında ortalama Trk yurttařı 5,6 yıl okul eđitimi alırken bu rakamın 1990 yılında 4,6; 1975 yılında ise sadece 2,7 yıl olarak gerekleřiemiř olduđu grlyor. Bu umut verici tablo, byme oranlarına bakıldıđında ise

<sup>3</sup> Bu veriler Barro ve Lee’nin veri tabanından kimi niceliksel farklılıklar tařımaktadır. Bu farkın nedeni, Barro ve Lee’nin veri toplama ynteminde aramak gerekir. nceki blmde bu farka rađmen, Barro ve Lee veri tabanında Trkiye iin yeralan verileri kullanılmasının nedeni, o veri tabanındaki i tutarlılıđı bozmamak ve yapılan karřılařtırmaların anlamlı olmasındır.

<sup>4</sup> Sayılar stok deđerleri gstermiyor. Őyle ki, ilkokulu bitiren nfus oranını bulmak iin, ilk, orta ve yksek đrenimini tamamlamıř nfusun toplamını almak gerekiyor. Bu oran % 76,4’tr (=47,8+20,8+7,8).

buruk bir görünüm alıyor. 1985 yılından bu yana yıllık eğitimlilik gelişme hızı, 1980-1985 yılları arasındaki % 4,8'den 1990-2000 yılları arasındaki % 2,3'e kadar geriliyor.

Burada dikkat edilmesi gereken, bu rakamların 1997 yılında hayata geçirilen sekiz yıllık ilk öğrenim reformu ile alakalı olmadığıdır. Bu reformun sonuçlarını sayımlarda görebilmek için biraz daha beklemek gerekiyor. Ancak çalışmanın ileriki bölümlerinde, kısıtlı bilgiler ışığında da olsa, bu reformun getirdiği değişime ve olası sonuçlarına değinilmeye çalışılacaktır.

### *3.1 Coğrafi Farklılıklar İtibariyle Yakınsama*

Ülkeler arasında yapılan yakınsama analizini bu kez Türkiye'de iller arasında tekrarlanıyor. Burada amaç, Türkiye'nin değişik coğrafi kesimleri arasında büyük farklılıklar olup olmadığını ve bu farkın boyutlarının zaman içerisinde azalıp azalmadığını görebilmek.

İlk olarak, Tablo 2'de bölgeler arasındaki eğitim farkları ve bunun gelişimi gösteriliyor<sup>5</sup>. Bu tabloya göre, en gelişmiş iki bölge İç Anadolu, ki Ankara ili bu sonuçların oluşmasında belirleyicidir, ve Marmara bölgeleri olarak ortaya çıkıyor. Doğu ve Güneydoğu Anadolu bölgesinin ise farklı olarak en az gelişmiş bölge olduğu görülüyor. Yine Karadeniz bölgesi de eğitimlilik açısından diğer bölgelere göre geri kalmış gözüküyor. Dikkat edilmesi gereken bir konu, Marmara bölgesinin, 1975 yılında, hem hiç okula gitmeyen nüfus, hem de okullulaşma oranı çok yüksek olan bölge olması. Bu, Marmara bölgesinde 1975 yılında ciddi bir eğitim eşitsizliği olduğunu gösteriyor. Ancak 2000 yılına gelindiğinde bu durumun değiştiğini söylemek mümkün.

Coğrafi farklılıkları incelemek üzere Şekil 17'de iller arası beta-yakınsama resimleniyor. Bu grafikte daha önce dünya geneli için elde edilen şekilden çok büyük farklılıklar gözüküyor; görece eğitim seviyesi düşük olan illerde eğitim seviyesindeki artış çok daha hızlı gerçekleşiyor. Buna karşılık, sigma-yakınsama grafiğinde, 1990 yılına kadar iller arası eğitim seviyelerinin saçınımının arttığı, son on yılda ise iller arası farklılıkta kısmi bir azalma olduğu görülüyor. Yine dünya genelinde gözlemlendiği gibi, bu fark daha çok ilköğretimdeki farkın kapanmasıyla açıklanabiliyor (Şekil 18 ve 19). Son olarak, illerin okullulaşma oranlarının

---

<sup>5</sup> Veri tutarlılığını sağlamak üzere, tamamen teknik bir nedenle, bu tabloda Doğu Anadolu ve Güneydoğu Anadolu bir bölge olarak ele alınmıştır.



dağılımına bakıldığında, daha önce belirtilen tüm illerdeki ilerleme sonucu zaman içerisinde sağa doğru kayma görülürken, 1990 yılında başlayan ve 2000 yılında belirginleşen dağılımın alt ve üst uçlarında bir yığılma fark ediliyor (Şekil 20). Eğer bu eğilim devam edecek olursa, ilerleyen yıllarda Türkiye içinde de aynı dünya genelinde görüldüğü gibi bir gruplaşma oluşacaktır.

Genel olarak, Türkiye içerisinde, iller arasında eğitim seviyelerinin dağılımına baktığımızda, dünya genelinde görülen gelişmelere benzeyen gelişmeler görülmektedir. Gelecekte daha eğitilmiş bir toplumla karşılaşılacağını söyleyebilmekle beraber, bu toplumun çeşitli kesimleri arasında ciddi farklılıklar oluşacağını söylemek de mümkün gözükmemektedir. Eğer Castello ve Domenech'in (2000) bulguları doğru ise, bu eğitim eşitsizliğinin Türkiye'nin gelecekteki büyüme potansiyelini ters etkilemesi beklenebilir.

İllerin geniş birimler olduğu, iller içerisinde de farklılıklar olabileceği, özellikle de kentler ve kırsal kesim arasında çok büyük farklılıklar olacağı iddia edilebilir. Bu farkı tespit edebilmek için, 2000 yılı Genel Nüfus Sayımı'ndan kent ve kır ayrımını belirten veriler kullanılarak analizler de yapıldı. Burada fazla yer kaybı yaratmamak için ayrıntılar verilmeyecek olmakla beraber, Şekil 21 ve 22'de kentler ile kırsal bölgeler arasındaki genel fark gösteriliyor. Beklendiği gibi, il merkezlerinde (ve ilçe merkezlerinde) eğitim seviyesi kırsal kesimin oldukça üzerinde. Kır ve kent ayrımından elde edilen en önemli bulgu ise, Şekil 23'te sunulan iller arası eğitim seviyelerinin dağılımı ile, illerin kırsal kesimlerinin eğitim seviyelerinin dağılımı arasındaki fark. İllerin köy ve bucaklarındaki eğitim seviyeleri arasındaki farkın, il genelinden daha yüksek olduğunu (eğitim seviyelerin kırsal düzeyde daha saçınık olduğunu), dolayısıyla da iller arasındaki farkın daha çok kırsal kesimlerin eğitim seviyesinden kaynaklandığını söylemek mümkün. Yine genel dağılımda görülen çift hörgüçlülüğün kırsal kesimde daha belirgin olduğu ve bu kesim tarafından belirlendiği söylenebilir.

### *3.2 Kadın Erkek Eşitsizliği*

Türkiye'de sosyal kesimler arasındaki en önemli farklılardan biri de kadın ve erkek nüfusun eğitilmişliği konusunda ortaya çıkıyor. Öncelikle Şekil 24, kadınların eğitim seviyelerindeki son 25 yıldaki gelişmeyi yansıtıyor. 1975 yılında %65,6 olan okuma yazma bilmeyen kadın oranı, 2000 yılında %27,4'e kadar geriliyor. İlkokul mezunu kadın oranı %65'e yükselirken,

orta öğrenimli ve yüksek öğrenimleri kadınların oranı üç kattan fazla artış gösteriyor. Bunun sonucunda da ortalama bir kadının okulda geçirdiği süre, 1,7 yıldan 4,5 yıla kadar yükseliyor. Daha önce de görüldüğü gibi kadın eğitimi konusunda Türkiye’de ciddi gelişmelerden söz etmek mümkün. Ancak, bu gelişmenin, erkeklerle kıyaslandığında, tek boyutlu incelemenin yeterli olmadığı da anlaşılıyor. Şekil 25’te kadın nüfusun eğitimlilik oranları, erkek nüfusun eğitimlilik oranları ile bu karşılaştırması yapılıyor. Buna göre, 2000 yılında okuma yazma bilmeyen kadınların oranının, okuma yazma bilmeyen erkeklerin oranından neredeyse dört kat fazla olduğu anlaşılıyor. Zaman içerisinde oluşan bu artışın anlamı, erkek nüfusun okuma yazma öğrenme hızının kadın nüfusa göre çok daha yüksek olduğudur. Bir başka deyişle, Türkiye’de son 25 yıldaki eğitimin en alt seviyelerindeki gelişmede öncelik erkeklere verilmiş görünüyor. Buna karşılık, kadınların ortaöğrenim ve yüksek öğrenime erkeklerden daha hızlı oranda katıldıkları da ortaya çıkıyor. Örneğin, 1975 yılında yüksek öğrenim sahibi, her 100 erkeğe karşı 23 kadın varken, bu sayı 2000 yılında 53’e yükseliyor.

Bu tabloda çıkan asıl sonuç, Türkiye’de kadınlar arasında bir eşitsizliğin oluştuğu. Nitekim iller arasındaki farklılıklara bakıldığında kadınlar arasındaki eşitsizliğin, erkekler arasından daha çok olduğu, hatta daha evvel görülen farkın, aslında kadın nüfus arasındaki dengesizlikten kaynaklandığı anlaşılıyor. Tablo 3 bunu göstermek üzere kadın ve erkeklerin ayrı ayrı okullulaşma ortalamalarını ve standart sapmalarını veriyor. Buna göre, her iki grup için de okullulaşma artarken, iller arasında erkek nüfusun eğitimliliğinin saçınımasının 1980 yılından bu yana azalma eğiliminde olduğu, fakat kadın nüfusun eğitimliliğinin saçınımasının sürekli arttığı gözlemleniyor. Gerçekten de 2000 yılında Doğu ve Güneydoğu Anadolu’da ortalama bir kadının okula gittiği yıl sayısı 2,5 yıl iken (Hakkari, Siirt, Mardin, Şırnak ve Bartın’da bu süre 1,64 yıl) Marmara bölgesinde 5,5 yıla kadar çıkabiliyor. Bu rakamlar erkek nüfus dikkate alındığında, sırasıyla, 5,8 ile 7,1 olarak gerçekleşiyor (Hakkari ve söz edilen diğer illerde dahi 5,4 yıl).

Tablodaki bir başka çarpıcı gözlem ise şehir ve köylerde yaşayan kadınların arasındaki fark. Köyde yaşayan bir erkek, ortalama olarak, şehirde yaşayan hemcinsinin %70’i kadar eğitim alırken, bu rakam kadınlarda %55’e düşüyor. Fakat asıl önemlisi, köylerde yaşayan kadınlar arasındaki coğrafi eşitsizlik, hem kırsal kesimde yaşayan erkekler arasındaki eşitsizliğin iki katının üzerine kadar çıkıyor (değişim katsayısı, standart sapma/ortalama, erkeklerde 0,10 iken, kadın nüfus dikkate alındığında 0,36), hem de il merkezlerinde yaşayan kadınlar arasındaki coğrafi eşitsizlikten çok daha büyük boyutta ortaya çıkıyor.

Sonuç olarak, Türkiye’de kadın nüfusun son yıllarda eğitim alanında gösterdiği başarının, erkek-kadın eşitsizliğini bir boyutta azaltırken, bu kez kadınlar arasında bir eşitsizliği ortaya çıkardığı görülüyor. Bir başka şekilde bakıldığında ise, kadın nüfusun gösterdiği ilerlemenin kısıtlı bir kesimi içerdiği, dolayısıyla da genel olarak erkek-kadın eşitsizliğinin ülkenin bir çok yerinde arttığı söylenebilir.

### *3.3 8 Yıllık Mecburi Eğitim Reformu*

1997 yılından itibaren yürürlüğe konulan 8 yıllık mecburi eğitim reformunun sonuçlarını tam olarak görebilmek için oldukça erken. Ancak bunun ortalama okullulaşmayı arttıracakını söylemek mümkün. Var olan kısıtlı veriler ışığında, Milli Eğitim Bakanlığı tarafından yayınlanan istatistiklerden, 1995-1996 öğretim yılında, ilköğretimde (8 yıllık eğitim sürecinde) % 89,8 olan okullulaşma oranının, 2000-2001 öğretim yılında % 100’e ulaştığı öğreniliyor. Bunun dışında detaylı bir çalışma henüz yapılmış değil. Geçmiş yılların verilerinin de toplanması ve reform sonrası eğitim eğilimlerinde bir kırılma olup olmadığının ayrıca araştırılması gerekmektedir.

### *3.4 Eğitimin Kalitesi*

Şu ana kadar yapılan çalışma sadece nicelik değerleri ile ilgili olup, eğitim kalitesi konusunda çok fikir vermeyebilir. Ancak varolan veriler ile kalite hakkında çok fazla şey söylemek mümkün değildir. Bu nedenle sadece öğrenci-öğretmen oranı sunulacak, kalite hakkında biraz olsun fikir oluşturulmaya çalışılacak<sup>6</sup>.

İlk olarak öğrenci-öğretmen oranları Cumhuriyet tarihi boyunca Şekil 26’da gösteriliyor. İlkokullarda 1960’lı yıllara kadar hızla artan öğrenci-öğretmen oranının ilerleyen yıllarda düştüğü ve son birkaç yılda da öğretmen başına 30 öğrenci seviyesinde sabitleştiği görülüyor. Buna karşılık, önce ortaokul, daha sonra da liselerde hızla artan bu oranın bir miktar daha artması beklenebilir.

---

<sup>6</sup> Kimi uluslararası çalışmaların bu oranın eğitim kalitesi ile doğrudan ve anlamlı ilişkisini bulamadıklarını da eklemek gerekir.

Her ne kadar öğrenci-öğretmen oranı ilköğretimde ‘kabul edilebilir’ bir seviyede gözükyorsa da, bu oranın iller arasındaki dağılımının eşit olmadığı Şekil 27’de görülyor. Özellikle de Doğu ve Güneydoğu Anadolu illerinde ve İstanbul’da bu oranın gayet yüksek olduğu görülyor. Şırnak’ta öğretmen başına 60 öğrenciye kadar çıkan bu oran, İstanbul’da 42’dir.

Yukarıdaki ölçütün yetersizliği nedeni ile, biraz daha fikir edinebilmek üzere, eğitim verimliliği olarak görülebilecek, emek verimliliğine paralel, bir ölçüt geliştirildi. Buna göre toplam üretim, o yıl 25 yaş üzeri nüfusun toplam okulda geçirdikleri yıla bölündü. Bu ölçüt ile, böylelikle 25 yaş ve üzeri nüfusun okulda harcadığı her bir yıl başına düşen üretim hesaplanıyor. Şekil 28’te verilen figürlere göre, 25 yıl içerisinde kişi başına üretim artarken, eğitim yılı başına düşen oranın azaldığı görülyor. Çok kaba olan bu ölçüt ciddiye alınacak olursa, iki sonuçtan birine varmak mümkün: ya 1950 ve öncesi doğumlu nüfusun aldığı eğitimin, 1975 öncesi doğumluların eğitiminden % 30 oranında daha verimli olduğu ya da son dönemde eğitilmiş nüfusun potansiyelinin üretime yansıtılmadığı söylenebilir.

Her şeye rağmen, eğitimin kalitesi hakkında emin yargıya varmak bu verilerle mümkün değildir. Daha kapsamlı çalışmalara, genel test sonuçları ile eğitim kurumları arasındaki ilişkiyi, bölgeler, cinsiyet ve hatta uluslar arası karşılaştırmalı olarak yapmaya ihtiyaç vardır. Nitekim OECD bünyesinde bu tür çalışmalar yapılmakta olup, Türkiye’nin de bunlara aktif olarak katılması ve eğitimin kalitesini belirlemesi, eksiklerin ve yanlışların giderilmesi için detaylı analizler yapılması gerekmektedir.

#### **4. Geleceğe Yönelik Öngörüler**

Türkiye’de eğitimin gelecekte karşılaştacağı sorunları öngörebilmek oldukça zor. Bu zorluğun iki ana nedeni var. Birincisi sağlıklı nüfus projeksiyonları yapabilmek gerekliliği. Geçmişte Türkiye için yapılan bir çok nüfus projeksiyonu başarısızlıkla sonuçlanmıştır. Bunun başlıca nedeni ise Türkiye’nin demografik geçiş sürecini, daha önce bu süreçten geçmiş toplumlardan çok daha hızlı tamamlamış olmasından kaynaklanmaktadır. Nitekim, TÜSİAD (1999) içerisinde geçmişte Birleşmiş Milletler tarafından hazırlanan projeksiyonların başarısızlıklarının boyutları ve nedenleri tartışılmıştır.

İkinci zorluk, eğitimin içsel (endojen) olmasından kaynaklanmaktadır. Eğitime duyulan talebi bir çok sosyo-ekonomik faktör belirlemektedir. Şehirleşme oranları ve şehirleşme hızı

bunlardan bir tanesidir. Diğeri ise iktisadi yapının alacağı şekil, sektörel istihdam dağılımı ve her sektörün ihtiyaç duyacağı eğitilmiş personelin tahmini oluşturmaktadır.

Bu çalışma, bütün bu tahminleri yapabilmek iddiasında değildir. Ancak bununla beraber, daha önce yapılmış bazı çalışmaları temel alarak, biraz afakî olmakla beraber, bazı öngörülerde bulunmak ve bunları tartışmak cüretini de, okuyucunun bağışlıycılığına güvenerek, gösterecektir.

#### *4.1 Nüfus Projeksiyonları ve Eğitim Talebi*

Bugüne kadar yapılan nüfus projeksiyonları içerisinde sonuçları en başarılı çıkan Fred Shorter tarafından Devlet İstatistik Enstitüsü için hazırlanan 1994 yılı çalışmasıdır. Bu çalışmada Shorter, en yetkin teknikleri ve 1990 Genel Nüfus Sayımı sonuçlarını kullanarak, nüfus tahminlerinde bulunmuştur<sup>7</sup>. Bu tahminlere göre önümüzdeki 25 yıl için değişik yaş gruplarının nüfus yapısı Tablo 4’de verilmiştir. Shorter’ın hesaplamalarını kullanarak doğrusal bazı güncellemelerle elde edilen bu tabloya göre Türkiye’nin nüfusu 2025 yılında 89 milyon olarak öngörülmektedir. Bu tablodaki en önemli gösterge genç nüfusun oranının giderek azalmasıdır. Tahminler yapılırken net yenilenme hızı 1,0 olarak kabul edilmiştir. Doğum oranlarının düşmesi halinde genç nüfusun sadece oran olarak değil, aynı zamanda mutlak değer olarak düşmesi de beklenebilir. Örneğin 0-4 yaş arası nüfusun toplam içindeki payının 2000 yılındaki % 10 seviyesinden % 7’ye kadar gerilemesi öngörülmektedir.

Bu çalışma için önemli olan iki yaş grubundan ilki 5-14 yaş grubudur, ki bu kuşak ilköğrenim kuşağını oluşturuyor. Önümüzdeki 25 yıl içerisinde bu kuşağın nüfusu bir milyondan daha az aratarak 14 milyon civarında olması beklenmektedir. Bunun anlamı, Türkiye’nin gelecekte ilköğrenim sağlaması beklenen nüfusun hemen hemen sabit kalması demektir. Bu nedenle de ilköğrenim için sayısal ihtiyacı giderecek yeni yatırımlara gerek olmadığı söylenebilir.

İkinci önemli yaş grubu ise, yüksek öğrenim çağına karşılık gelen, 20-24 kuşağıdır. 1990-2000 yılları arasında bu kuşağın nüfus artışı yıllık %3,1 oranında gerçekleşmiştir. Ancak bu hızın önümüzdeki yıllarda azalacağı, hatta tersine döneceği öngörülmektedir. Buradan da,

---

<sup>7</sup> Shorter’ın bu değerli çalışmasının en kısa zamanda 2000 Genel Nüfus Sayımı sonuçları kullanılarak güncellenmesi gerekmektedir. Çok büyük farklılıklar oluşmaması beklenmekle birlikte, daha detaylı, coğrafi dağılım, cinsiyete göre nüfus vs. gibi bilgilerin oluşturulması, yalnız eğitim değil, Türkiye’nin karşılaştığı bir çok sorun açısından büyük önem taşımaktadır.

bundan sonra yüksek öğrenim önünde, nüfus artışından kaynaklanan, fazladan bir baskının oluşmayacağı çıkarılabilir. Ancak, hem yeni kuşağın daha yüksek oranının ortaöğrenim seviyesinde eğitim alacağı, hem de yüksek öğrenime sahip nüfusun, gelişmiş ülkeler ve özellikle de Avrupa'ya göre düşük olduğu düşünülürse, Türkiye'nin yüksek öğrenim veren daha çok kuruluşa bir süre için daha ihtiyacı olacağı söylenebilir.

Shorter'ın çalışmasında bölgesel nüfus projeksiyonları (2000 yılı sonrası için) açık olarak verilmemiştir. Keza, şehirleşme oranlarında beklenen gelişmeler de sayısal olarak bildirilmemiştir. Ancak çalışma, her iki konuyu da kapsamlı olarak tartışmakta ve, hem Türkiye'nin batısında ve gelişmiş kentlerinde nüfus artışının diğer yörelere göre çok daha yavaş olduğu belirtilmiş, hem de şehirleşmenin giderek artacağı, özellikle de doğuda bu hızın yüksek olması bekleneceği ima edilmiştir. Daha önce yukarıda bahsedilen coğrafi eşitsizlik gözönüne alındığında ve bu tahminlerin doğru olduğu düşünüldüğünde, Türkiye'nin görece geri kalmış bölgelerinde, ama özellikle de Doğu ve Güneydoğu Anadolu'da ciddi bir eğitim talebi doğacağı öngörülebilir. Bu bölgelere kaydırılacak yatırımların, göçü de azaltacağı düşünülürse, başta İstanbul olmak üzere bir çok büyük kentteki eğitim talebinin çok daha hızlı azalacağını söylemek çok yanlış olmayabilir.

#### *4.2 İstihdam Tahmini ve Eğitim Talebi*

Önümüzdeki 25 yılın istihdamı söz konusu olduğunda, bu sürecin iktisaden aktif nüfusunu 2000 yılı ve öncesi doğanlar teşkil edeceğinden, halihazırdaki nüfusun eğitimi önem kazanmaktadır. Milli Eğitim Bakanlığı (MEB) verilerine göre 2000 yılında ilköğrenim çağındaki çocukların hemen tamamı okula kayıtlıdır. Yine MEB verilerine göre ilköğretim sonrası örgün eğitim dışında kalan nüfus ancak %8 civarındadır. Bu eğilimler devam ettiği sürece, gelecek 25 yılın aktif nüfusunun geçmişteki tüm kuşaklardan daha eğitilmiş (süre olarak) olacağı iddia edilebilir. Ancak emeğe duyulacak talebi anlayabilmek için bir miktar emek piyasaları hakkında da bilgi sahibi olmak gerekir. O nedenle sonraki bir kaç paragraf bu konuya ayrılmıştır.

Emek piyasasında arzın durumunu anlamak için işgücüne katılım oranlarına bakmak gerekir. Türkiye'de işgücüne katılım, daha önce gelişmiş ülkelere benzer, 'U' şeklinde bir gelişme izlemektedir. Tarımın payının giderek azalması ve kentleşmenin ilk aşamalarının doğal sonucu olarak, işgücüne katılım öncelikle azalma eğilimi gösterirken, daha sonraları,

gerek kentleşmenin tamamlanması, gerekse artan eğitim seviyesinin ücretler üzerine olumlu etkisi sonucu artmaya başlamaktadır. DİE verilerine göre 1995 yılı sonunda işgücüne katılım oranı %51 olarak gerçekleşmiştir<sup>8</sup>. Bu oran erkeklerde %71 iken, kadınlarda sadece %31 kadardır. Bunun da doğal bir gelişim olduğunu söyleyebiliriz. Gelişmiş ülkelerde de kadınların işgücüne katılımı erkeklerden düşük orandadır. Örneğin Amerika Birleşik Devletleri'nde 1980'li yıllarda kadınların işgücüne katılım oranı %60-65 arasındadır. Gelecek 25 yılda Türkiye'de işgücüne katılım oranlarının tahmini TÜSİAD (1999) içerisinde yer almaktadır. Buna göre 2025 yılında erkek aktif nüfusun %72'si, kadın aktif nüfusun ise %36'sının işgücüne katılacağı öngörülmektedir. 15-54 yaş grubu kadınlar için bu oran %45'e kadar çıkmaktadır. Sonuç olarak, önümüzdeki yıllarda kadınların daha aktif olarak iş yaşamına katılacakları ve işgücündeki kadın-erkek oranının artacağı düşünülebilir.

Emek talebini saptayabilmek için ise, istihdamın sektörel dağılımını ve bu dağılımın gelecekte alacağı şekli tahmin etmek gerekir. İstihdamın sektörel gelişimine bakıldığında, 1923 yılında tarımın toplam istihdam içindeki payı %90 iken, bu oran 1980'de %53'e 2000 yılında ise %35'e inmiştir. Yine TÜSİAD (1999) çalışması içerisinde yapılan tahminlere göre, bu oran 2025 yılında %28'e kadar gerileyecektir (9.1 milyon istihdam öngörülmektedir). Sanayi ve hizmetlerin toplam istihdam içerisindeki payı ise, 1923'teki %5'lik seviyeden, 1980 yılında, sırasıyla %20 ve 26'ya, 2000 yılında ise, yine sırasıyla, %25 ve %40'a ulaşmıştır. TÜSİAD (1999) tahminlerine göre ise, bu oranlar 2025 yılında %28 (9 milyon kişi) ve %44 (14 milyon kişi) olarak gerçekleşecektir.

Yine TÜSİAD (1999) içerisinde yer alan ve 1988 Hanehalkı İşgücü Anketi verilerinden çıkarılan istatistiklere göre, en yüksek ücret hizmet sektöründe oluşmaktadır. Ancak ilmi ve teknik personel ücretlerine bakıldığında imalat sanayiinde de yüksek ücret oranlarına ulaşılmaktadır. Aynı çalışmada çalışan kadınların yarısının hizmet sektöründe yer aldığını (erkeklerde bu oran %25 civarındadır), ilmi ve teknik hizmetlerde çalışan kadınların ise hemen hemen %90'ının yine bu sektörde bulunduğu anlaşılıyor. Bu durumda kadınların, özellikle de eğitilmiş kadınların, istihdamının hizmet sektöründe oluşacağını öngörebiliriz.

---

<sup>8</sup> Aktif nüfus olarak 12 yaş ve üstü alınmıştır.

## 5. Sonuç

Bu çalışmada Türkiye'nin geçmişte eğitim konusunda ket ettiği yol ve bunun demografik dağılımı incelendi. Eldeki kısıtlı veriler ile, Türkiye'nin dünya üzerindeki yeri anlaşılmaya çalışılırken, aynı zamanda da Türkiye içerisinde eğitimsizliğin dağılımı incelendi. Çalışma bu konuda yapılacak çalışmalara bir temel oluşturma gayretinden daha öte bir iddia taşımamaktadır. Özellikle de sadece stok veriler işlenmiş olduğu için bugünkü çocuk ve gençlerin seviyeleri hakkında çok fazla bilgi vermemektedir. Ancak bazı anlamlı sonuçlar çıkarmak mümkündür ve bundan sonra araştırılması gereken konular üzerine ipuçları sergilenmiştir.

Elde edilen bulgular ışığında, önümüzdeki 25 yılda ilköğretimde sayısal bir nüfus baskısı beklenmemelidir. Buna karşılık, giderek artan ilköğrenim sahibi gençlerin daha ileri seviyede eğitim alabilmesi için yeni yatırımlara ihtiyaç olduğu anlaşılıyor. Ayrıca, yüksek öğrenimde, sayısal olarak gelişmiş ülkeler seviyesine ulaşmak için daha kat edilmesi gereken yol olduğu da anlaşılmaktadır. İlköğretimdeki kayıt oranlarının %100'e ulaştığı, ve bu programdan yukarıya geçişte kaybın çok düşük olduğu da görüldüğüne göre, Türkiye'de eğitim konusunda gelecek 25 yıl umutvar görünmektedir.

İstihdam açısından bakıldığında ise hizmet sektörünün hızla gelişeceği ve kadın emek arzını bu sektör tarafından emileceği düşünülebilir. Tarımın toplam üretim ve istihdam içerisindeki payının azalması sonucu, eğitilmiş emek ihtiyacının daha da artacağı öngörmek yanlış olmasa gerek. Kaldı ki, gelişen tarım teknolojisi de, bu sektörde istihdam edileceklerin geçmişe oranla çok daha fazla eğitilmiş olmasını gerektirecektir.

Şu anda sayısal olarak geçmişe oranla daha rahat gözüken eğitimin, gelecekteki temel sorunları eğitimin (eşitlikçiliğin ötesinde) adil dağılımı ve kalitesi olacak gibi gözükmektedir.



## Kaynaklar

- Barro, R.J. (1996), "Democracy and Growth," *Journal of Economic Growth*, cilt: 1, sayfa: 1-27.
- Barro, R.J. ve J.W. Lee (1993), "International Comparisons of Educational Attainment," *Journal of Monetary Economics*, cilt: 32, sayfa: 363-94.
- Barro, R.J. ve J.W. Lee (1996), "International Measures of Schooling Years and Schooling Quality," *American Economic Review*, cilt: 86, sayı: (2), sayfa: 218-223.
- Barro, R.J. ve J.W. Lee (2000), "International Data on Educational Attainment: Updates and Implications," Harvard University CID Working Paper No. 42.
- Castello, A. ve R. Domanech (2002), "Human Capital Inequality and Economic Growth: Some New Evidence," *The Economic Journal*, cilt: 112, sayı: 478, sayfa: C187-C200.
- Devlet İstatistik Enstitüsü (1996), *Türkiye Nüfusu, 1923-1994 Demografi Yapısı ve Gelişimi, 21. Yüzyıl Ortasına Kadar Projeksiyonlar*, 2. Baskı, Ankara.
- Tansel, Aysıt ve Ayadım Deniz Güngör (2000), " Provincial inequalities in school enrollments in Turkey," Orta Doğu Teknik Üniversitesi ERC Working Paper No. 00/02.
- Türkiye Sanayici ve İşadamları Derneği (1999), *Türkiye 'nin Fırsat Penceresi: Demografik Dönüşüm ve İzdüşümleri*, İstanbul.
- Young, Alwin (1995), " The Tyranny of Numbers: Confronting the Statistical Realities of the East Asian Growth Experience," *Quarterly Journal of Economics*, cilt: 110 sayı: 3, sayfa 641-68.

**Tablo 1: Dünya’da Eğitim, 25 Yaş Üstü Nüfus, 1960-1995**

Bölge (Ülke Sayısı)	Yıl	25 Yaş Üstü Nüfus (milyon)	Okula Gitmeyenlerin Oranı	İlk Öğrenim Oranı (%)		Orta Öğrenim Oranı (%)		Yüksek Öğrenim Oranı (%)		Ortalama Okullulaşma (Yıl)	Yıllık Büyüme Oranı
				Toplam	Bitiren	Toplam	Bitiren	Toplam	Bitiren		
Dünya (109)	1960	1013	34,7	43,5	21,2	18,0	7,3	3,7	2,4	4,61	0,98
	1995	1905	26,7	32,2	13,7	28,0	12,6	13,0	8,3	6,49	
Gelişmekte Olan Ülkeler (73)	1960	469	68,0	26,2	8,3	5,1	1,9	0,8	0,5	1,79	2,61
	1995	1157	41,8	33,5	11,9	18,3	8,2	6,3	4,3	4,47	
O.doğu, K. Afrika (11)	1960	19	82,3	12,9	5,0	3,7	1,8	1,1	0,6	1,14	3,90
	1995	59	43,9	28,7	9,9	20,0	10,8	7,4	4,7	4,46	
D. Asya, Pasifik (10)	1960	79	61,3	31,4	15,0	5,7	2,3	1,6	1,1	2,26	2,80
	1995	205	27,1	36,6	18,9	26,2	15,0	10,1	6,8	6,03	
Gelişmiş Ülkeler (23)	1960	362	6,5	53,6	31,5	32,2	13,4	7,5	4,3	6,97	0,91
	1995	582	4,0	28,7	14,9	41,4	19,4	25,9	15,0	9,57	
Avrupa (15'ler) (14)	1960	181	7,0	62,6	41,1	27,5	10,1	2,5	1,5	6,2	0,81
	1995	256	4,8	40,3	19,6	40,5	18,4	14,3	8,4	8,3	
Doğu Avrupa (5)	1960	44	9,5	73,4	33,0	14,2	6,8	3,0	2,6	6,4	1,09
	1995	60	2,7	37,7	23,7	49,8	19,6	9,8	8,5	9,4	
Türkiye	1960	12	60,2	32,9	19,9	6,2	2,7	0,7	0,4	2,0	2,36
	1995	29	30,6	47,2	40,6	15,7	6,8	6,5	3,7	4,6	

**Tablo 2: Bölgeler İtibariyle Eğitim, 1975-2000**

	1975	1980	1985	1990	2000
<b>Okula Gitmeyen Nüfus Oranı, (%)</b>					
<i>Marmara</i>	9,89	9,03	8,21	5,32	5,54
<i>Ege</i>	8,61	8,30	8,54	5,66	6,38
<i>Akdeniz</i>	8,74	7,61	8,37	5,31	6,14
<i>Karadeniz</i>	9,34	8,67	11,47	7,49	8,44
<i>İç Anadolu</i>	7,73	7,09	7,48	4,67	5,37
<i>Doğu ve G.doğu Anad.</i>	8,30	7,60	8,97	5,89	7,67
<i>Türkiye</i>	8,88	8,14	8,80	5,65	6,39
<b>İlköğrenimi Tamamlayan Nüfus Oranı, (%)</b>					
<i>Marmara</i>	43,50	43,93	50,58	52,78	50,84
<i>Ege</i>	39,69	41,22	50,28	53,64	53,04
<i>Akdeniz</i>	35,25	35,77	44,98	48,41	47,62
<i>Karadeniz</i>	29,62	29,41	40,83	46,01	48,02
<i>İç Anadolu</i>	36,43	37,41	46,62	50,32	48,25
<i>Doğu ve G.doğu Anad.</i>	21,47	21,11	29,35	33,60	35,34
<i>Türkiye</i>	34,65	35,63	44,53	48,24	47,75
<b>Ortaöğrenimi Tamamlayan Nüfus Oranı, (%)</b>					
<i>Marmara</i>	11,79	13,24	15,84	18,63	24,03
<i>Ege</i>	6,27	7,96	10,75	13,18	18,82
<i>Akdeniz</i>	6,04	7,93	10,97	13,91	21,51
<i>Karadeniz</i>	4,34	5,38	7,98	10,34	16,91
<i>İç Anadolu</i>	8,45	9,79	12,84	15,33	22,48
<i>Doğu ve G.doğu Anad.</i>	4,16	5,81	7,74	10,16	17,22
<i>Türkiye</i>	7,18	8,82	11,54	14,24	20,78
<b>Yüksek Öğrenimi Tamamlayan Nüfus Oranı, (%)</b>					
<i>Marmara</i>	3,08	4,92	5,23	6,50	9,18
<i>Ege</i>	1,54	3,44	3,72	5,03	7,85
<i>Akdeniz</i>	1,28	3,32	3,44	4,75	7,79
<i>Karadeniz</i>	0,86	2,27	2,28	3,25	5,37
<i>İç Anadolu</i>	3,01	4,92	5,35	6,48	9,73
<i>Doğu ve G.doğu Anad.</i>	0,66	1,71	2,29	2,86	4,90
<i>Türkiye</i>	1,85	3,60	3,92	5,07	7,80
<b>Okullulaşma, (Yıl)</b>					
<i>Marmara</i>	3,76	4,21	4,86	5,43	6,28
<i>Ege</i>	2,82	3,35	4,13	4,73	5,68
<i>Akdeniz</i>	2,54	3,06	3,85	4,51	5,67
<i>Karadeniz</i>	2,03	2,34	3,17	3,80	4,86
<i>İç Anadolu</i>	3,09	3,56	4,39	4,99	6,07
<i>Doğu ve G.doğu Anad.</i>	1,57	1,87	2,56	3,10	4,18
<i>Türkiye</i>	2,70	3,18	3,94	4,57	5,60

**Tablo 3: Kadın Erkek Okullulaşma, İller Arası Ortalama ve Standart Sapmalar, (Yıl)**

	Erkek Nüfus		Kadın Nüfus	
	Ortalama	Std. Sapma	Ortalama	Std. Sapma
<b>1975</b>	3,65	1,34	1,74	1,06
<b>1980</b>	4,34	1,25	2,03	1,18
<b>1985</b>	5,05	0,98	2,84	1,27
<b>1990</b>	5,67	0,80	3,46	1,37
<b>2000</b>	6,70	0,62	4,50	1,49
<b>2000 sehir</b>	7,69	0,35	5,61	0,88
<b>2000 ilce</b>	6,90	0,32	4,46	1,03
<b>2000 koy</b>	5,32	0,56	3,08	1,11

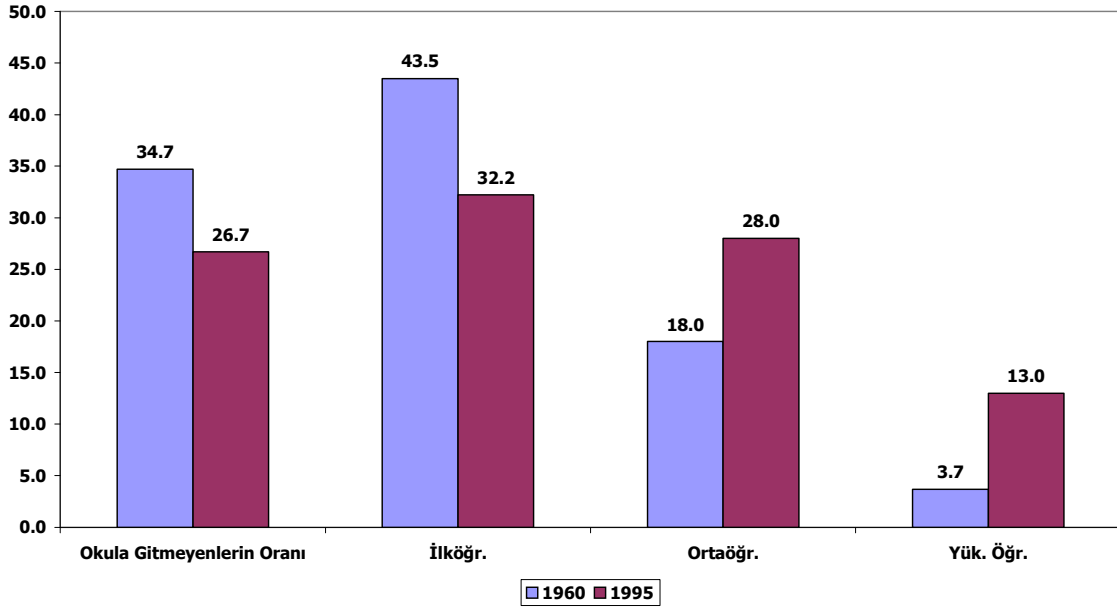
**Tablo 4: Yaş Gruplarına Göre Nüfus Projeksiyonları, 1990-2025, (Bin)**

	1990	2000	2010	2020	2025
	Gerçekleşme	Gerçekleşme	Projeksiyon*	Projeksiyon*	Projeksiyon*
<b>0-4</b>	6.610	6.586	6.369	6.396	6.380
<b>5-14</b>	13.328	13.149	13.930	14.039	14.067
<b>20-24</b>	5.181	6.612	6.689	6.629	6.616
<b>15-64</b>	34.022	43.440	52.120	58.343	60.502
<b>65+</b>	2.243	3.659	4.909	6.849	8.352
<b>Toplam</b>	56.203	66.834	77.329	85.627	89.300

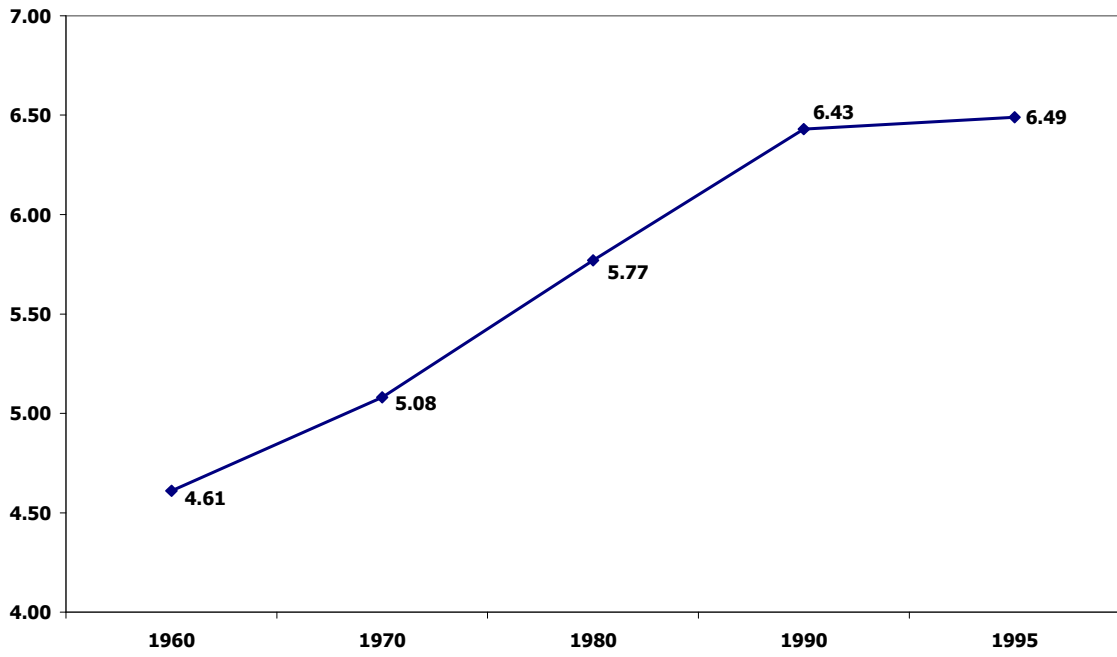
**Tablo 5: İşgücüne Katılım Oranları Tahminleri, 1990-2025, (Bin)**

	1990	2000	2010	2020	2025
	Gerçekleşme	Tahmin	Tahmin	Tahmin	Tahmin
<b>Erkek</b>	71	78	77	74	72
<b>Kadın</b>	31	34	35	35	36
<b>Toplam</b>	54	56	56	55	55

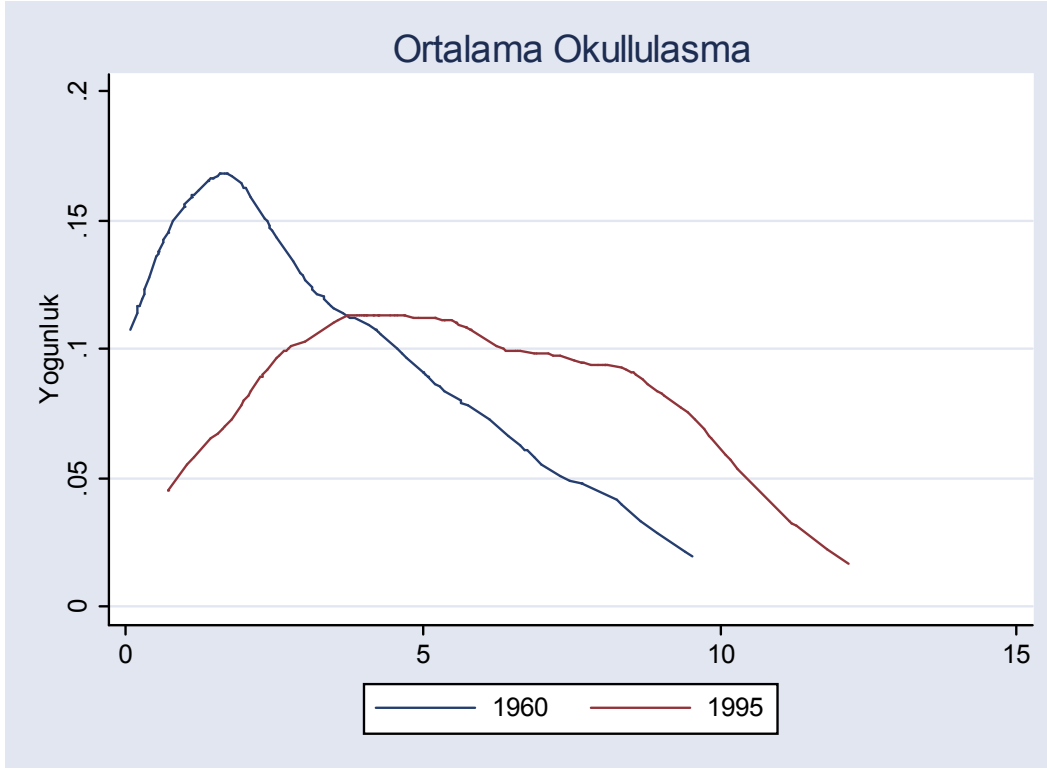
Şekil 1: Dünyada Eğitililik, 1960-1995 (%)



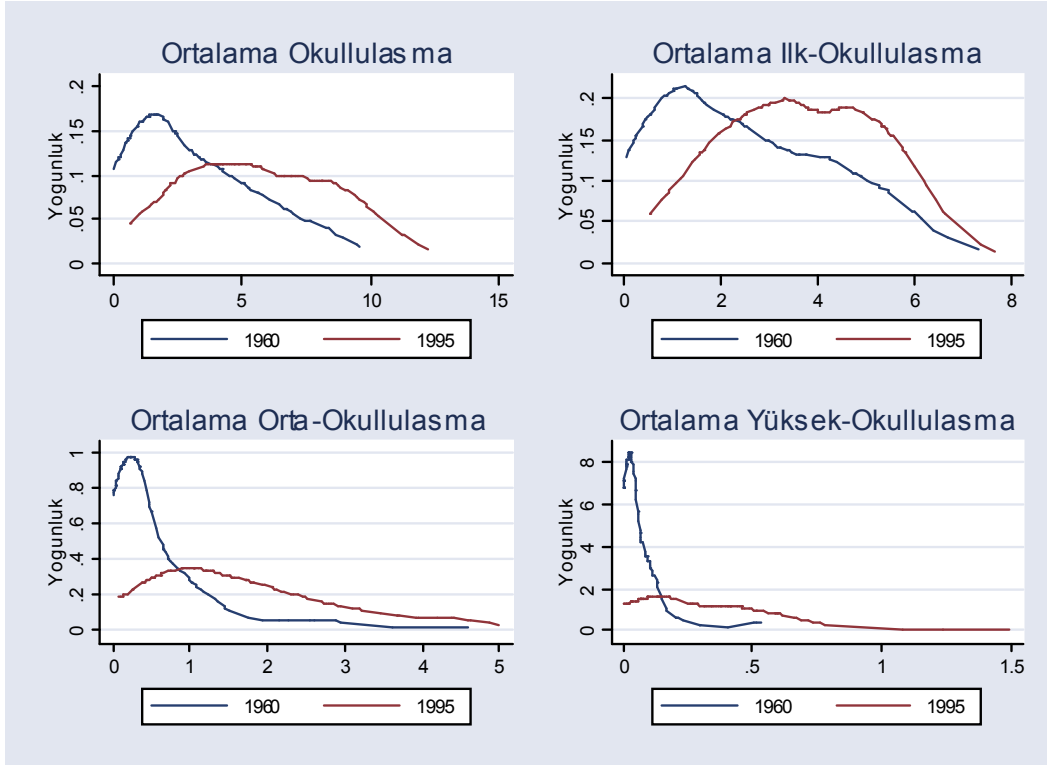
Şekil 2: Okullaşma, 1960-1995 (Yıl)



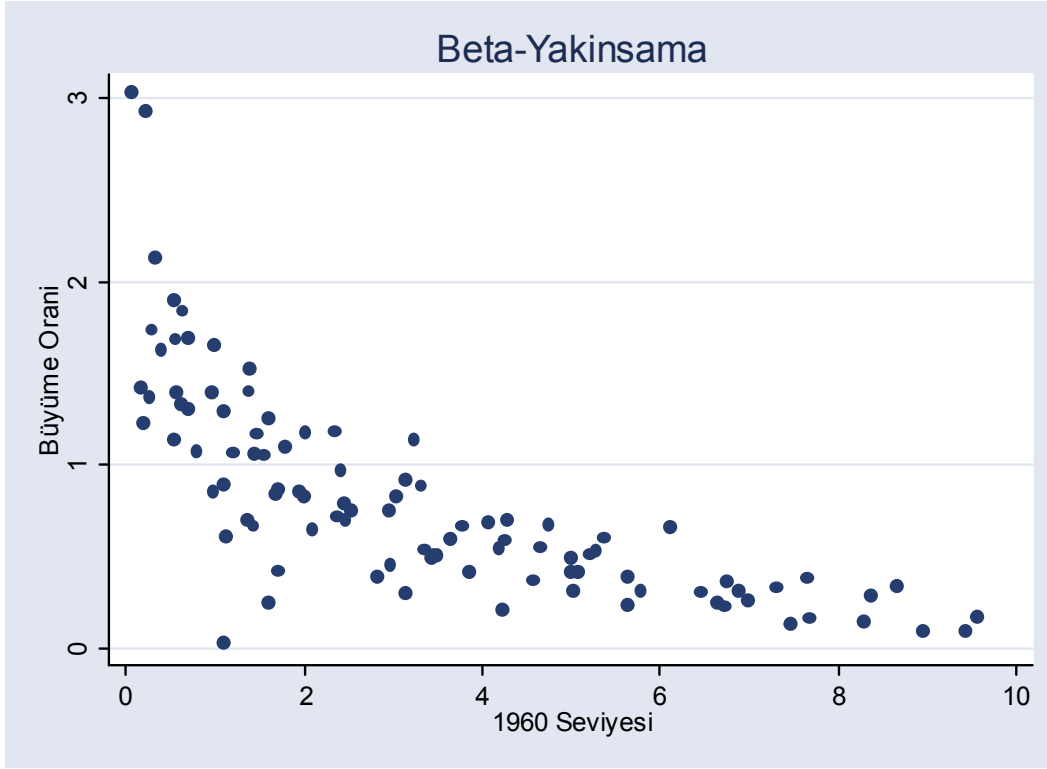
Şekil 3: Ülkelerin Okullulaşma Oranlarının Dağılımı



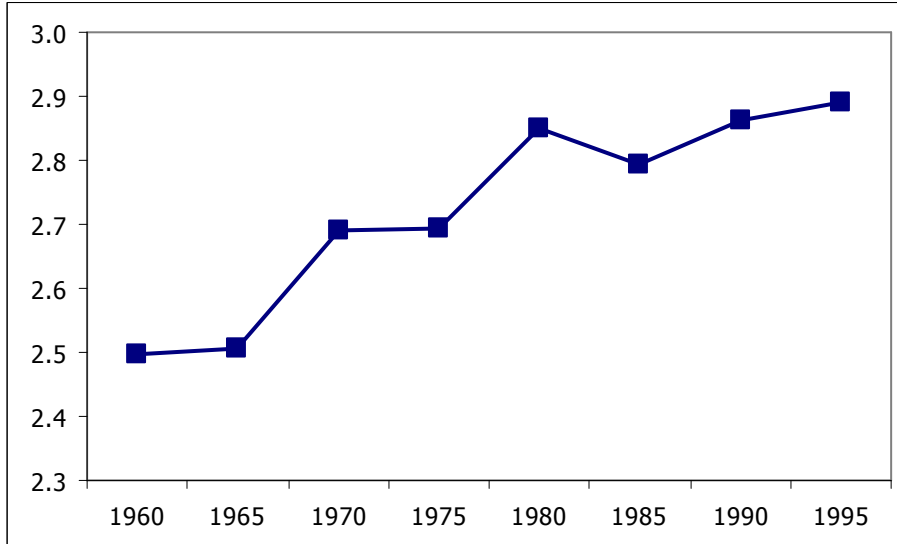
Şekil 4: Farklı Eğitim Seviyelerinde Okullulaşma, 1960-1995, (Yıl)



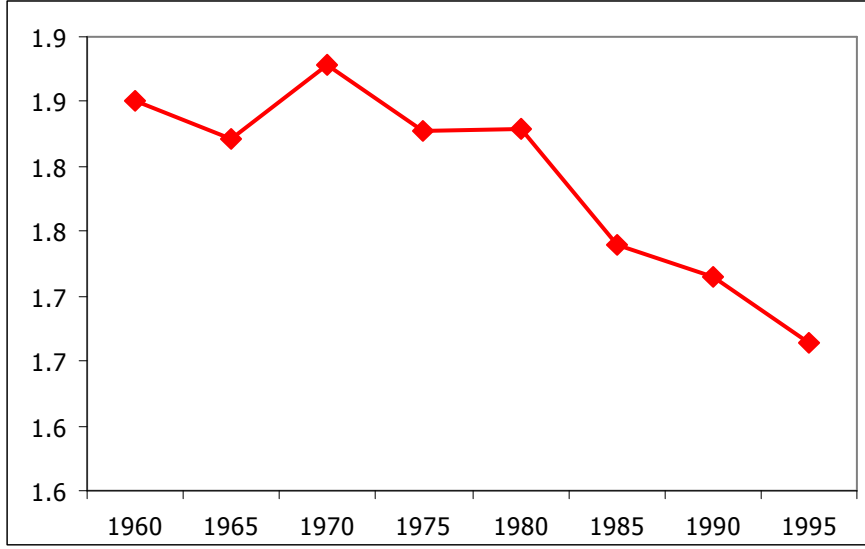
Şekil 5: Ülkelerarası Okullulaşma Oranları Beta-Yakınsaması, 1960-1995



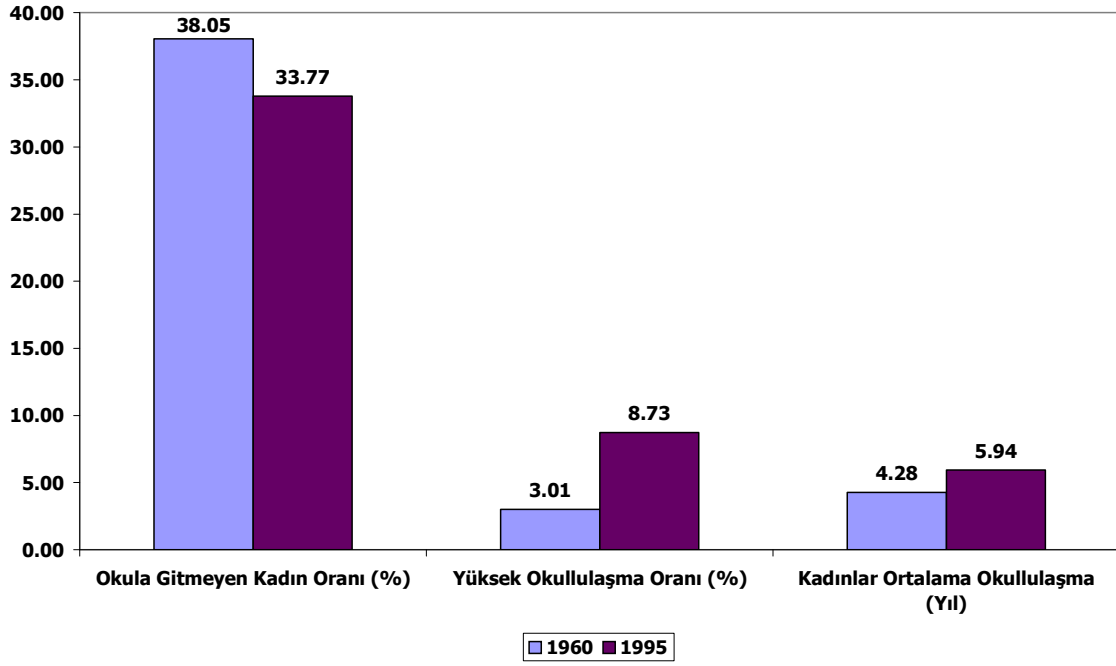
Şekil 6: Ülkelerarası Okullulaşma Oranları Sigma-Yakınsaması



Şekil 7: Ülkelerarası İlk Öğretimde Okullulaşma Oranları Sigma-Yakınsaması

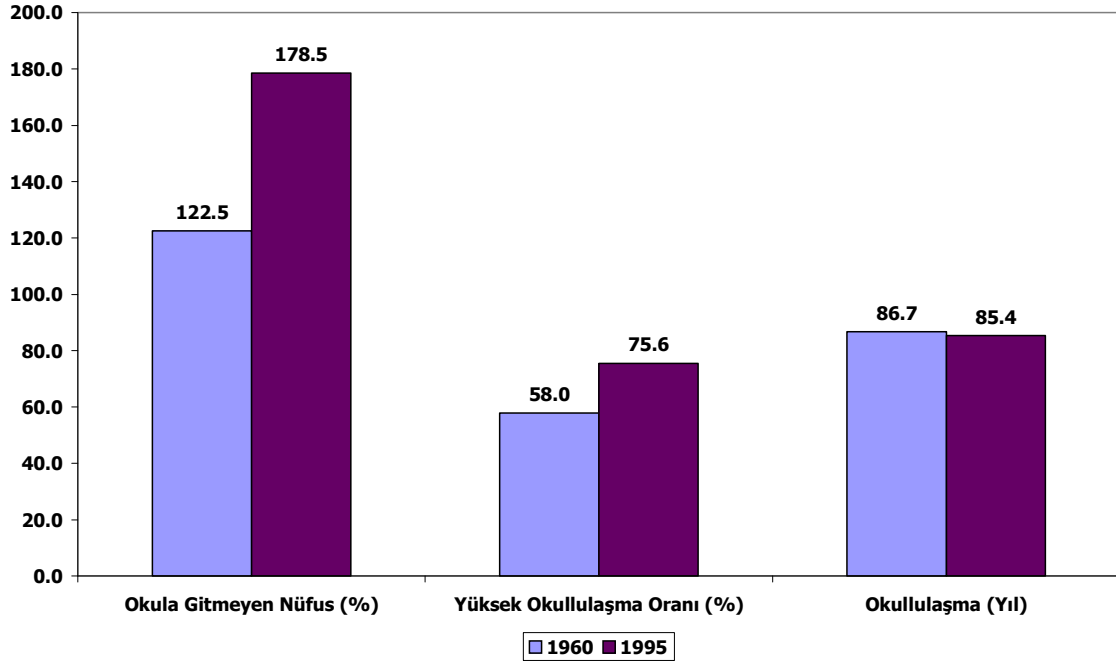


Şekil 8: Kadın Nüfusun Eğitilmişliği, 1960-1995 (%)

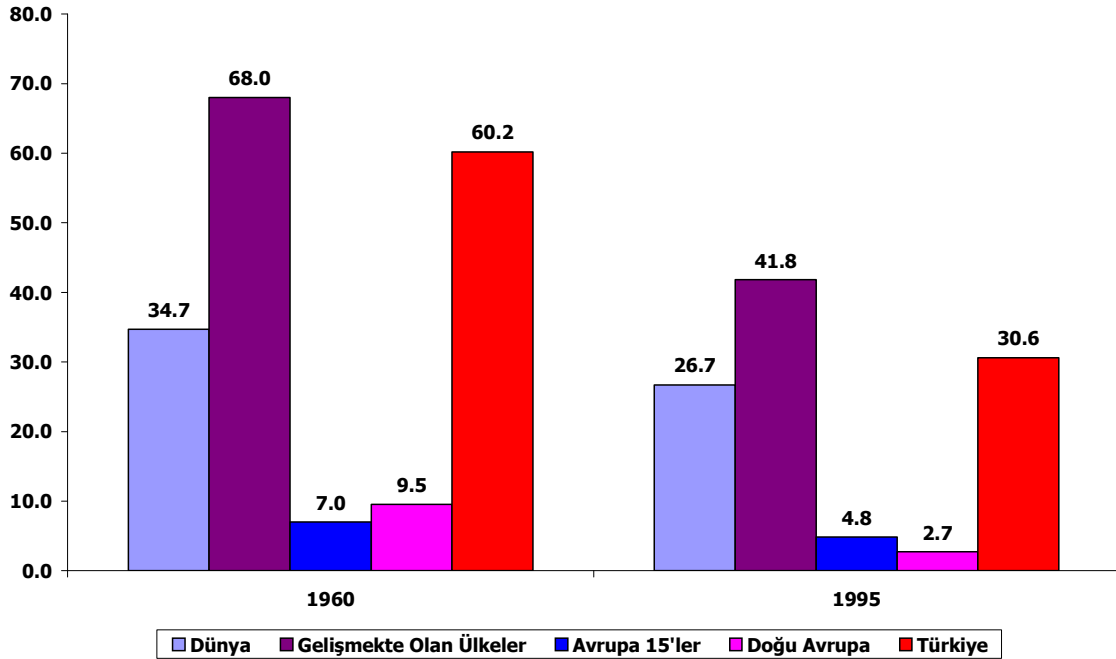




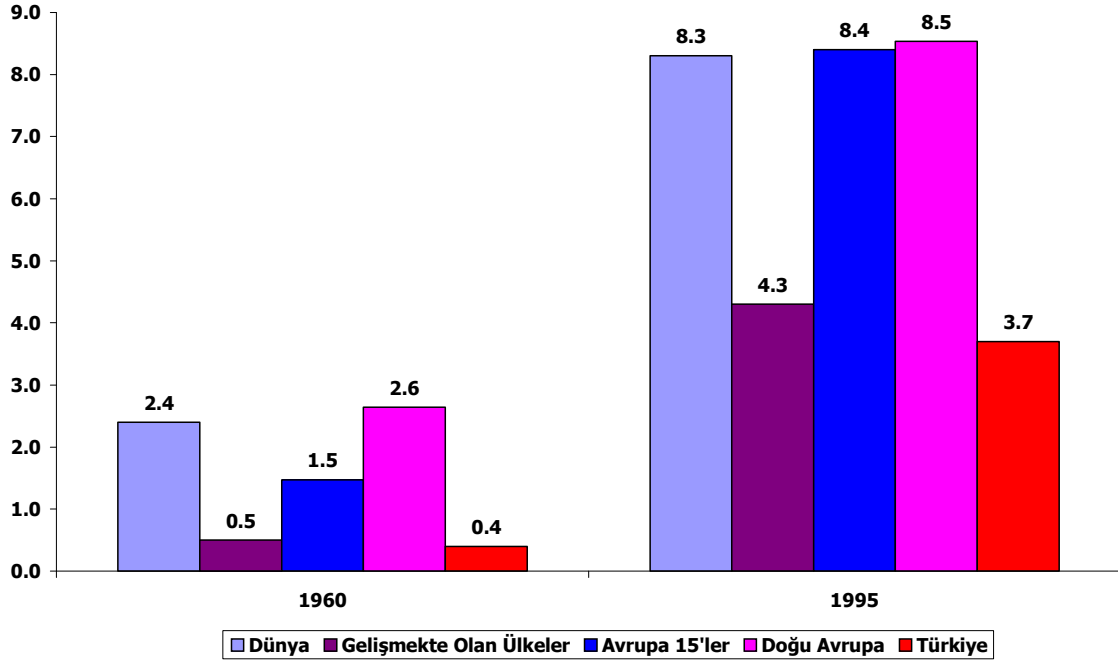
Şekil 9: Kadın-Erkek Eğitililik Karşılaştırması, 1960-1995 (%)



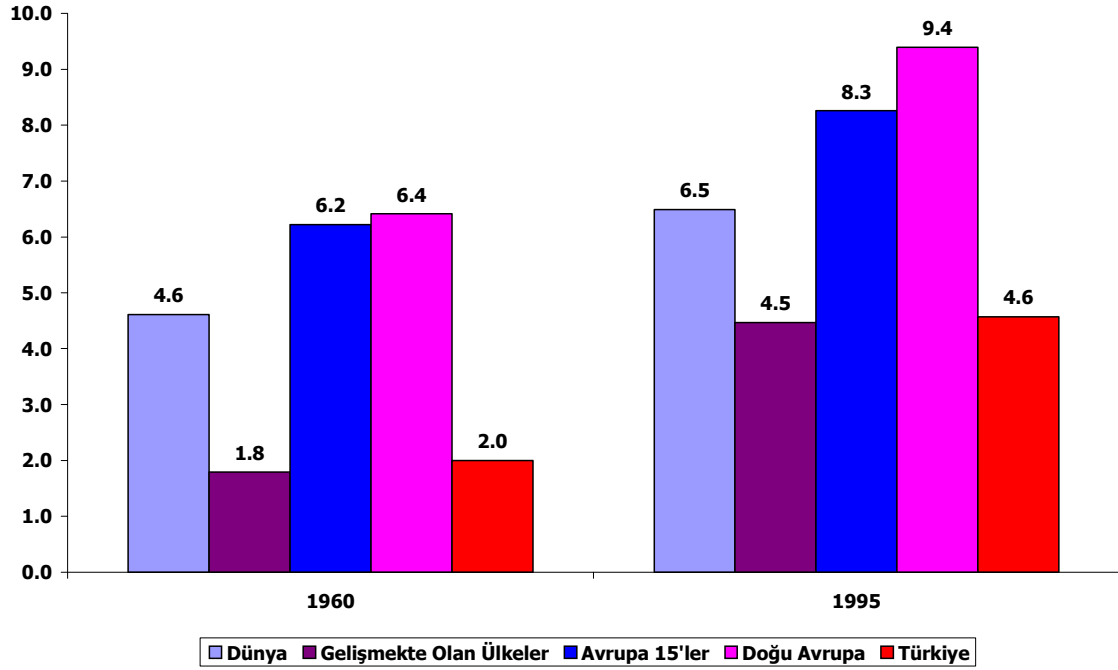
Şekil 10: Dünya İçerisinde Türkiye'nin Yeri, 1960-1995: Okula Gitmeyen Nüfus Oranları, (%)



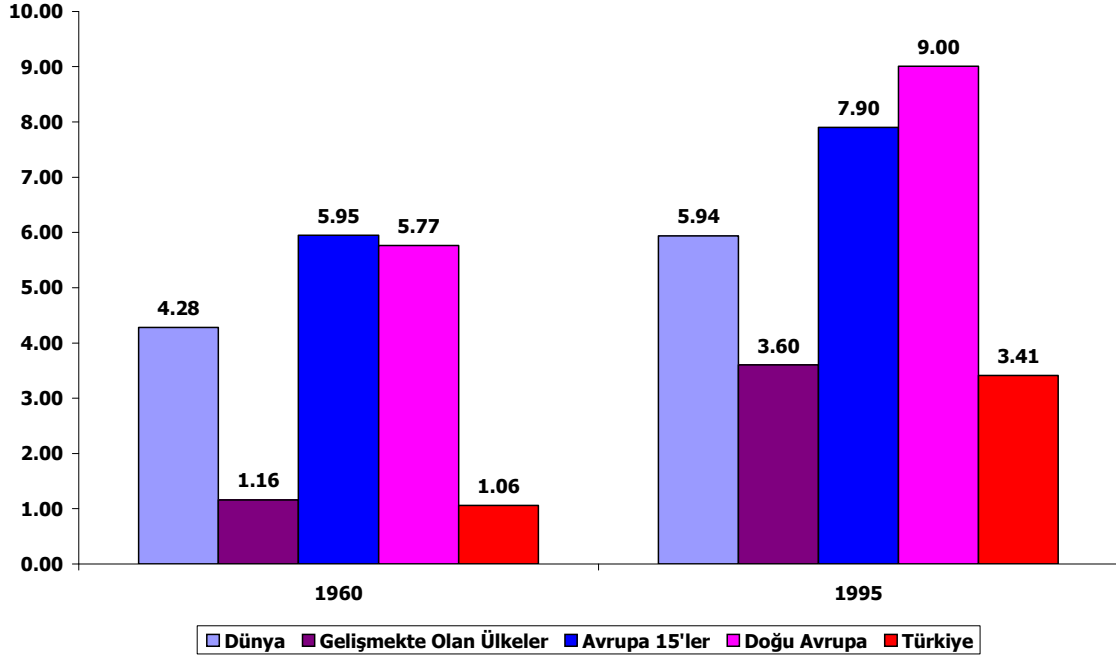
**Şekil 11: Dünya İçerisinde Türkiye'nin Yeri, 1960-1995: Yüksek Öğrenim Okullulaşma Oranları, (%)**



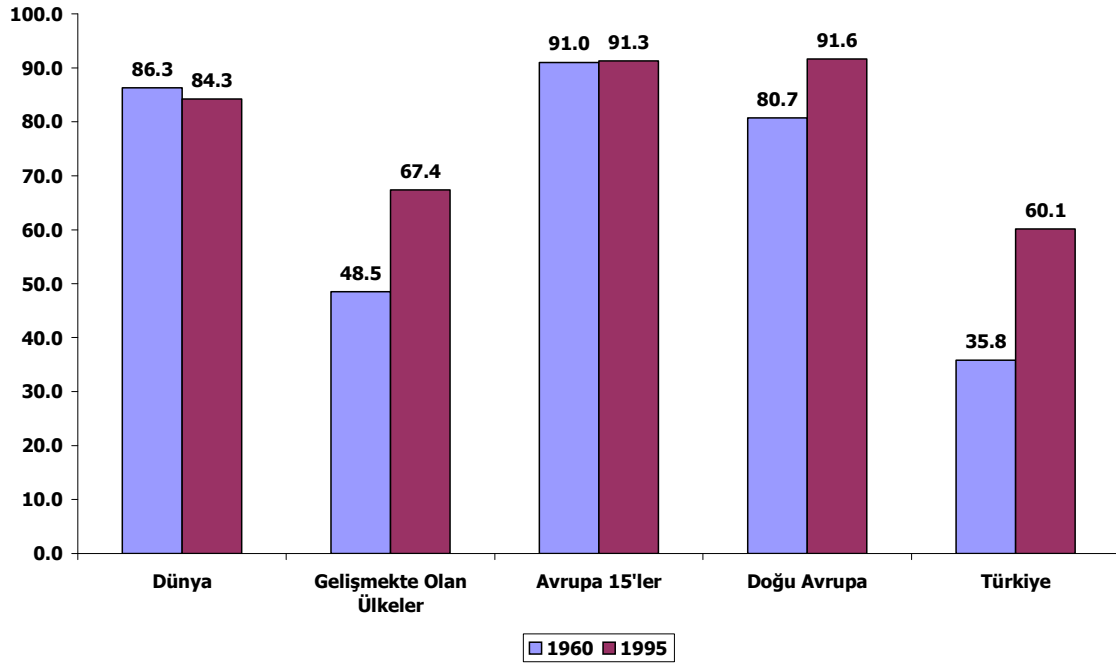
**Şekil 12: Dünya İçerisinde Türkiye'nin Yeri, 1960-1995: Okullulaşma Oranları, (Yıl)**



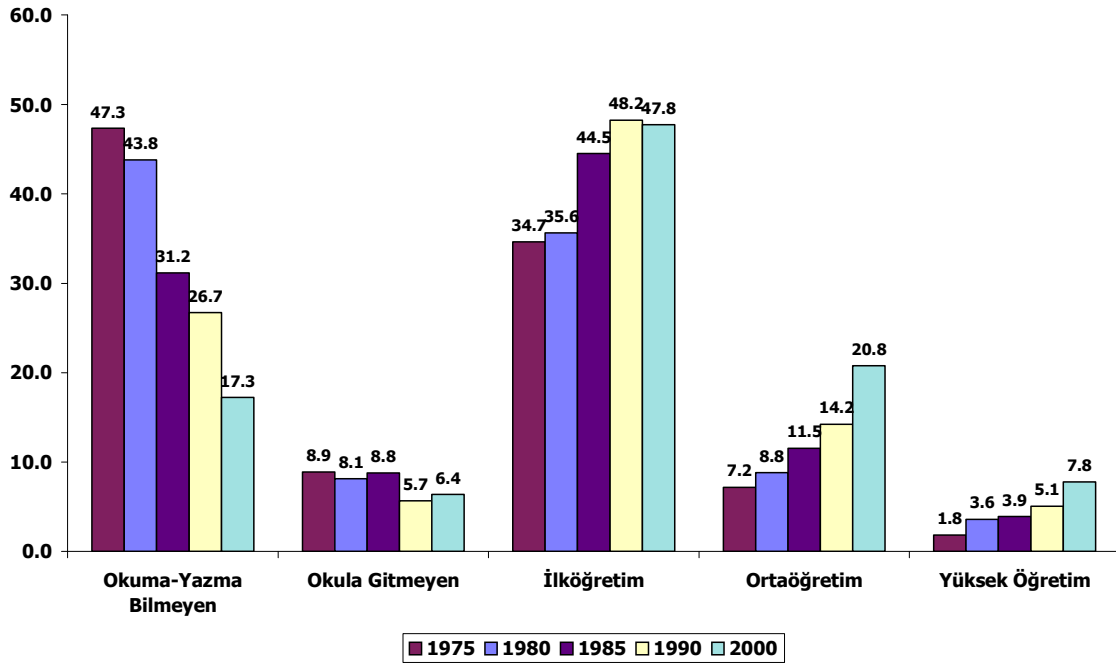
**Şekil 13: Dünya İçerisinde Türkiye'nin Yeri, 1960-1995: Kadın Nüfus Okullulaşma Oranları, (Yıl)**



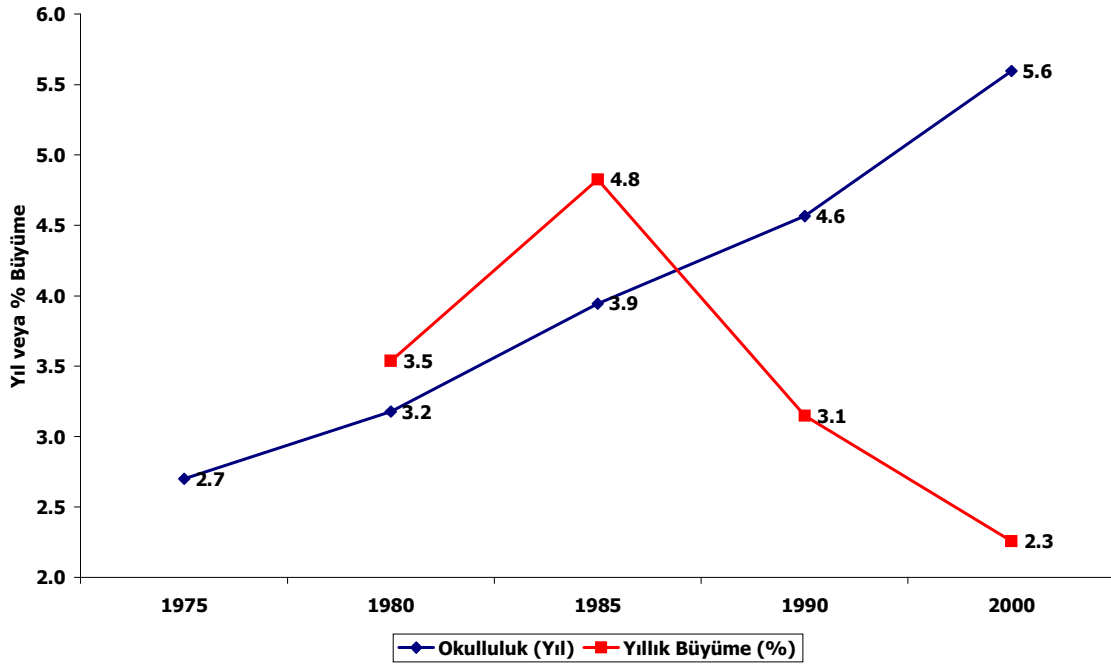
**Şekil 14: Dünya İçerisinde Türkiye'nin Yeri, 1960-1995: Kadın-Erkek Okullulaşma Oranları, (%)**



Şekil 15: Türkiye’de Eğitimin Seyri, 1975-2000, (%)

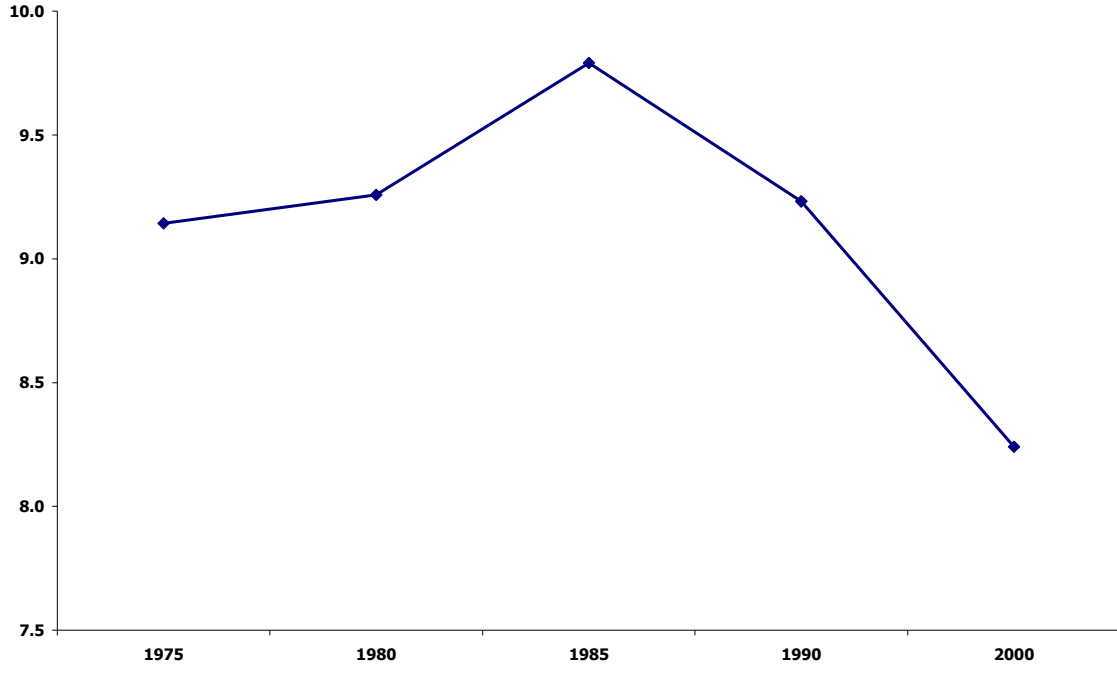


Şekil 16: Türkiye’de Okullulaşma Seviyesi ve Hızı, (Yıl ve %)

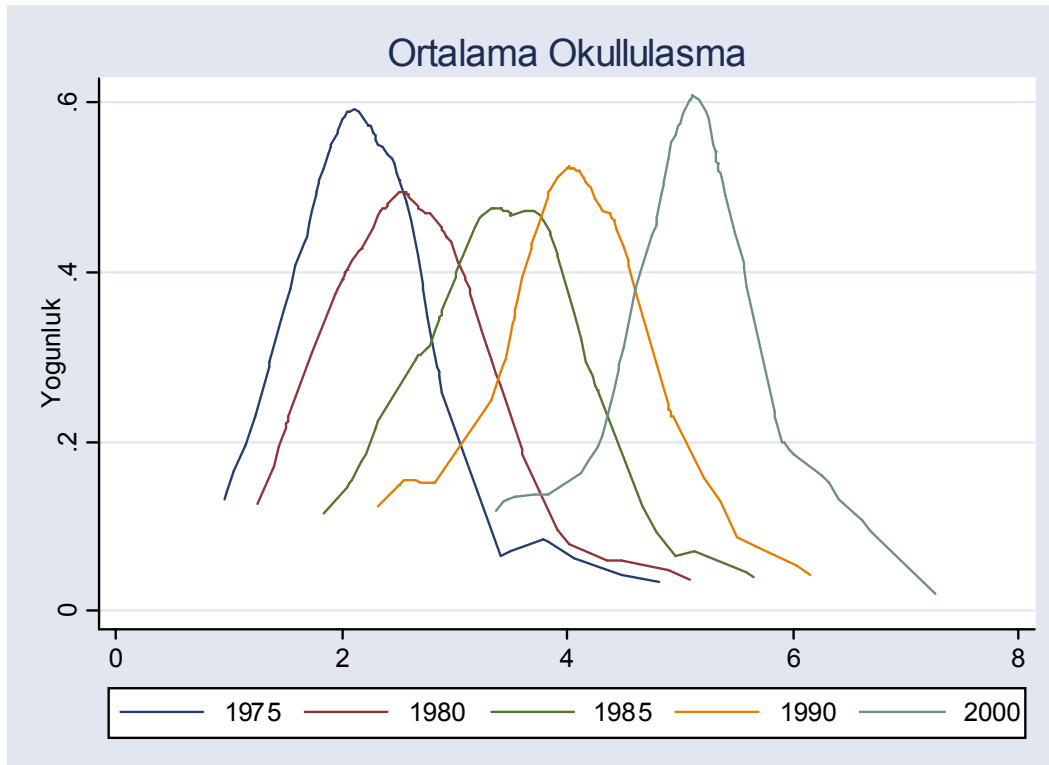




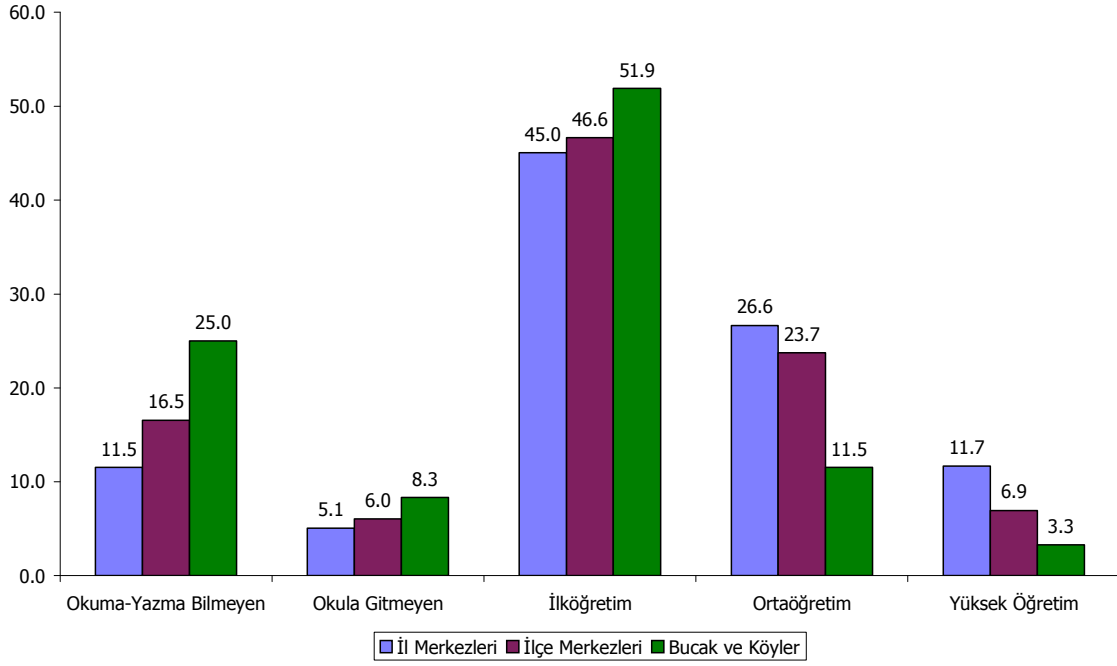
Şekil 19: Türkiye’de İlk Öğretimde Sigma-Yakınsama, 1975-2000



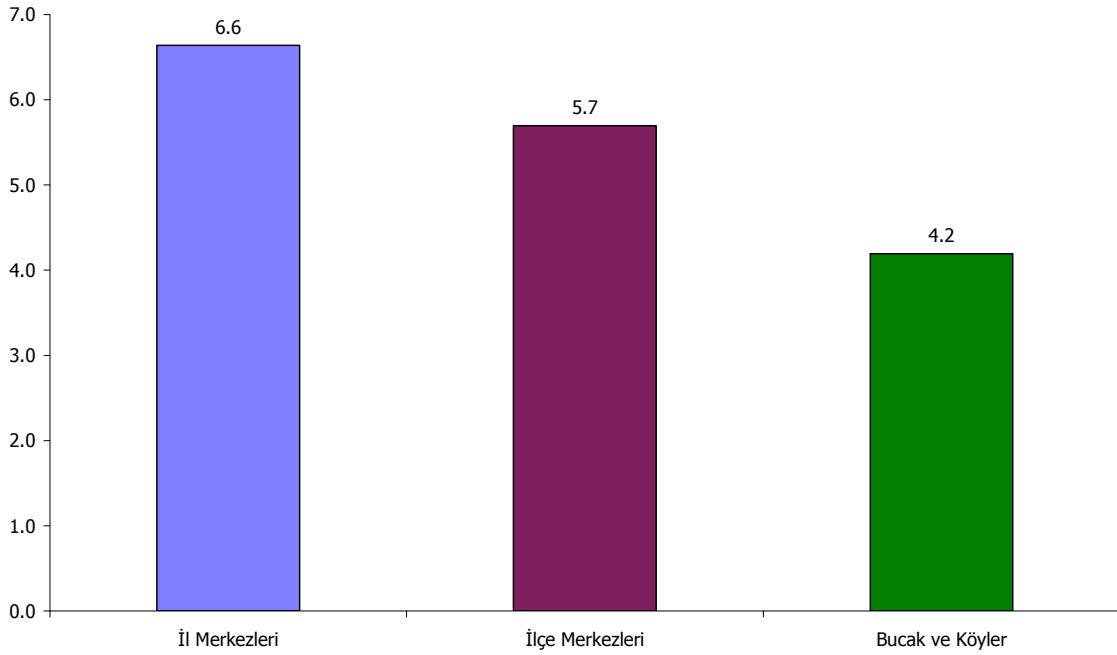
Şekil 20: Türkiye’de Okulluşmanın İller Arasındaki Dağılımı, 1975-2000



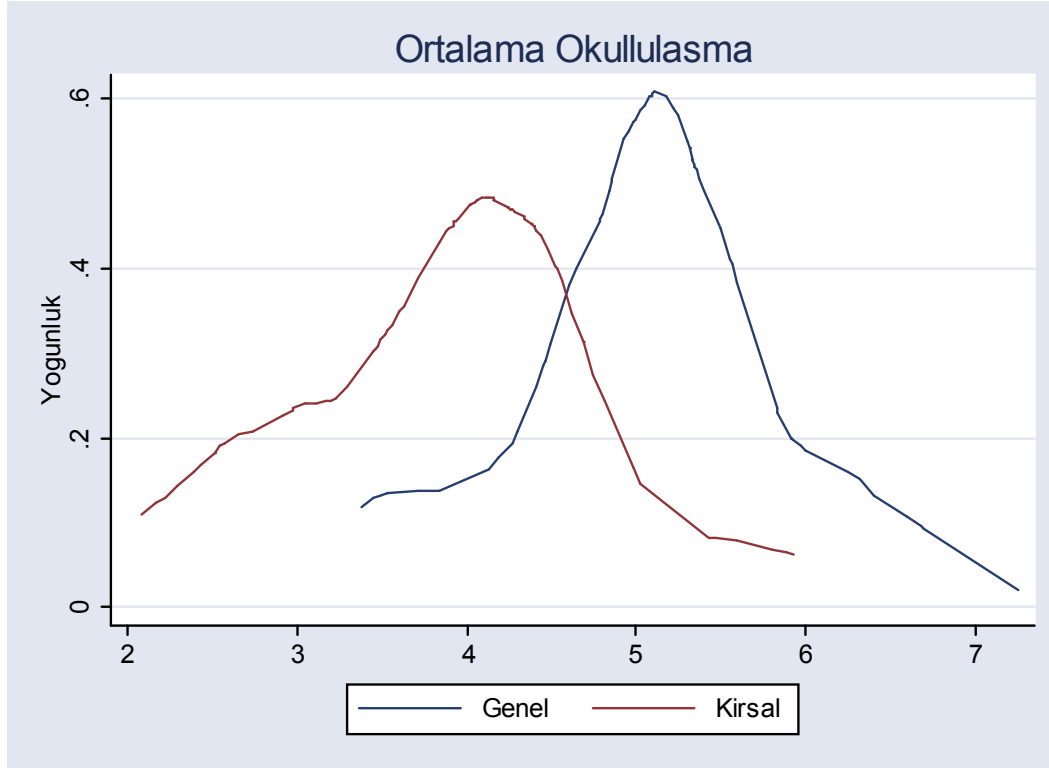
**Şekil 21: Türkiye’de Eğitimde Kent Kır Ayrımı, 2000 (%)**



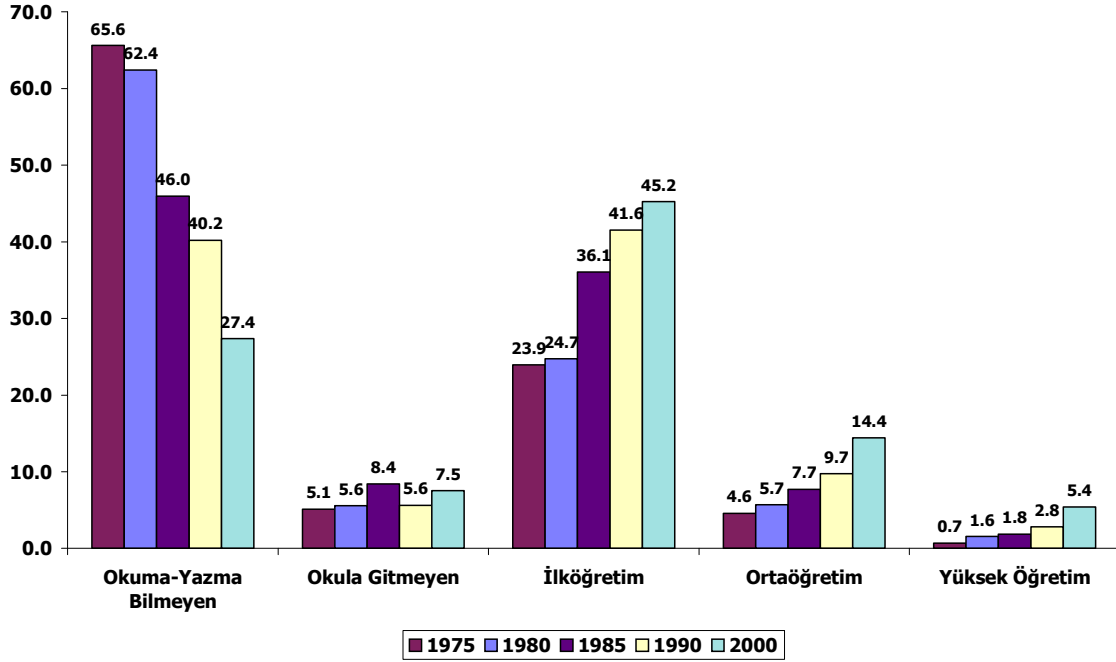
**Şekil 22: Türkiye’de Okulluşmada Kent Kır Ayrımı, 2000 (%)**



Şekil 23: Türkiye’de Okulluşmanın İller Arasındaki Dağılımı, 1975-2000

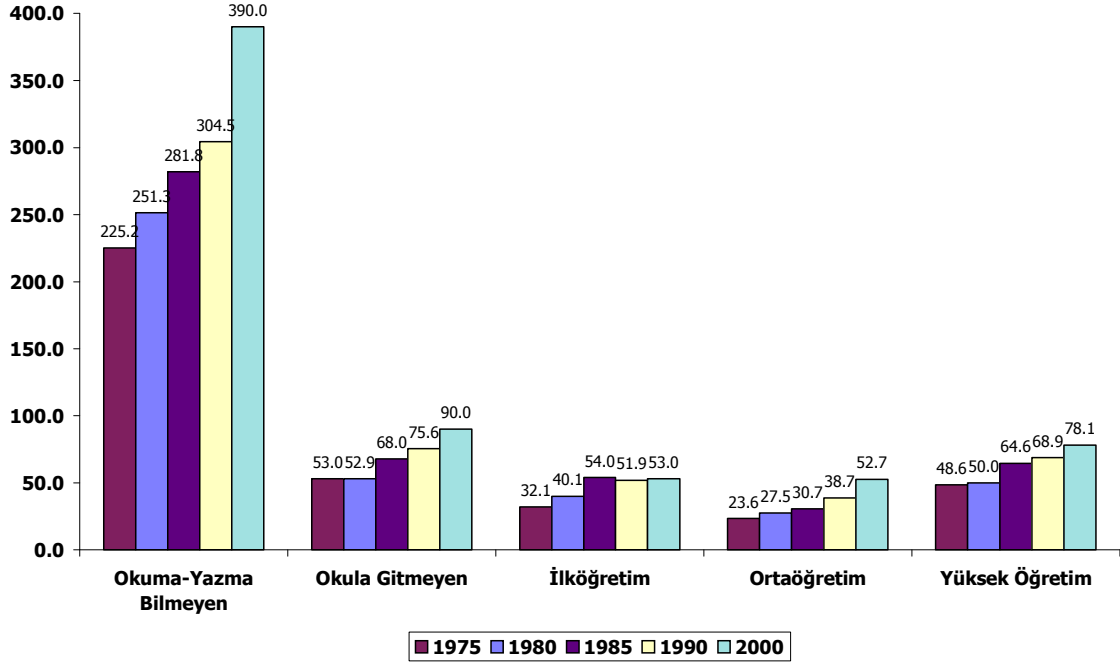


Şekil 24: Türkiye’de Kadın Nüfusun Eğitilmişliği, 1975-2000 (%)

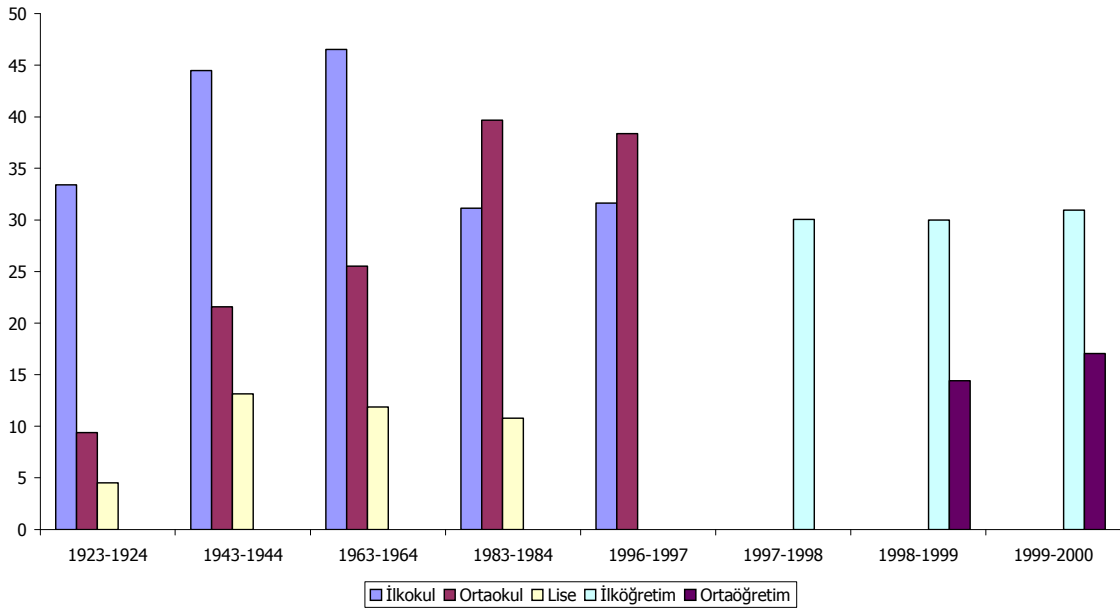


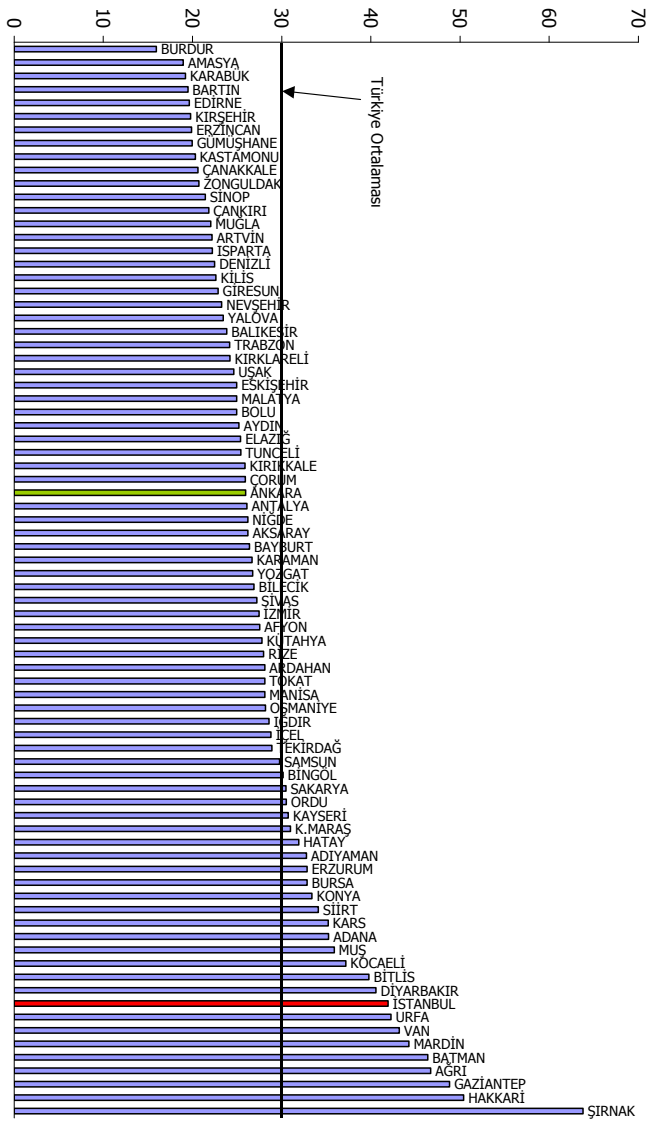


Şekil 25: Türkiye’de Kadın Erkek Eşitsizliği, Kadın/Erkek, 1975-2000 (%)



Şekil 26: Öğrenci-Öğretmen Oranları, 1923-2000





Şekil 27: İlköğretimde Öğrenci-Öğretmen Oranlarının İller Arası Dağılımı, 1999-2000

Şekil 28: Kişi Başına Gayrı Safi Yurtiçi Hasıla ve Eğitim Verimliliği, 1975-2000 (1987 fiyatları ve döviz kuruyla)

